



REPUBLIKA E SHQIPËRISË
BASHKIA SHKODËR

Nr. _____ Prot

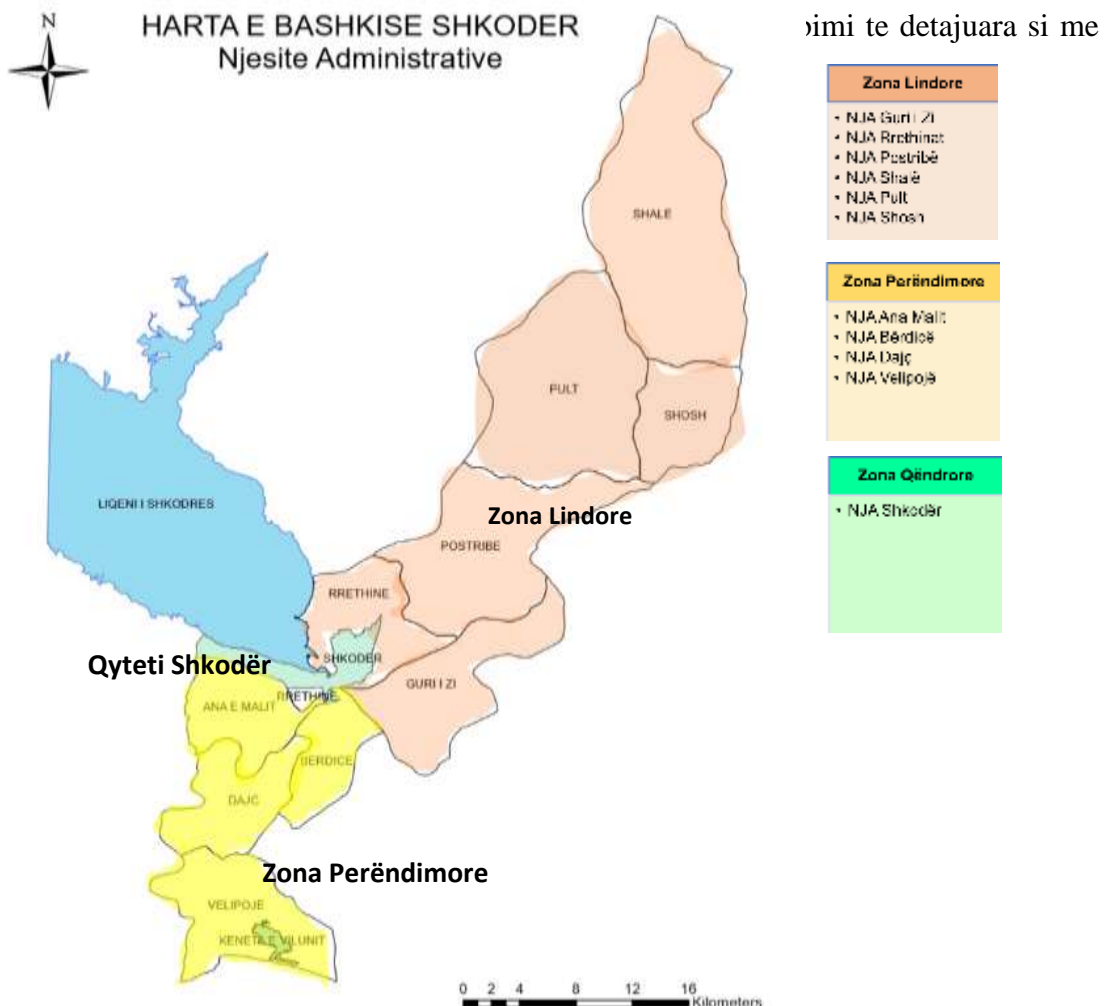
Shkodër, më . . . 2022

SPECIFIKIMEVE TEKNIKE

Të përgjithshme

Bashkia ka si qëllim ofrimin e shërbimit të Pastrimit në të gjithë territorin e saj aktual me standarte dhe performancë të lartë, duke siguruar reduktimin e impakteve negative të mbetjeve në shëndetin e njerëzve dhe të mjedisit.

- Kompania private duhet të kryejë grumbullimin dhe transportin e mbeturinave të prodhuara në zonen Qender dhe të realizojë depozitimin e tyre në landfillin e Bushatit.
- Është parashikuar që në zonen Qender cdo ditë prodhohen respektivisht rreth **80 ton/dite** mbetje urbane .



Llogaria e koston per sherbimin e Pastrimit është bërë sipas modelit “Per miratimin e masave per koston e menaxhimit te integruar te mbetjeve” miratuar me VKM nr.319 date 31.05.2018.

Ketu perfshihen te gjitha elementet e ketij sherbimi, të ndara në 7 blloqe përlllogaritjeje.

- 1-Të dhëna të përgjithshme për njësinë administrative.
- 2-Investimet kapitale.
- 3-Kostot operative(mirëmbajtje, transport dhe personel).
- 4-Kostoja për trajtimin në Landfill.
- 5-Kostot e amortizimit(ri-investimit).
- 6-Kostot administrative.
- 7-Përlllogaritja e kostove totale të shërbimit.

Pra , blloku 7, paraqet kapacitetin e nevojshem financiar per sherbimin e menaxhimit te mbetjeve.

Për ta lehtësuar paraqitjen ne preventiv te kesaj kostoje,përlllogaritjet sipas modelit të mesiperm, sipas VKM i bëjmë pa perfshire vleren e TVSH .

Kjo edhe per arsyen tjeter, pasi kemi dhe procese të tjera shërbimi për pastrimin, jashte këtij modeli përlllogaritje, te cilat ne analizat e cmimit nuk kane perfshire vleren e TVSH . Sipas legjislacionit, vleren e TVSH e paraqesim ne fund vleres se preventivit .

Proceset e punës jashtë kësaj metodologjie janë: Dizefektimi I PGM, fshirja ` manuale dhe mekanike, larje dhe lagie rrugësh, mirëmbajtje ditore e rrugëve dhe e PGM-ve.

Bashkëlidhur të dhënat në specifikimet teknike si më poshtë.

1 Grumbullimi i Mbetjeve

1.1 Volumet e punimeve

Në zonën qendrore bën pjesë vetëm NJA Shkodër. Kjo zonë ka një popullsi prej 89,610 banorë (sipas të dhënave nga Ministria e Financave dhe Ekonomisë). Në përlllogaritje marrim një popullsi më të madhe , në total me **90,407** banorë, duke vlerësuar turizmin në njësinë tonë.

Zona ka karakter urban.

Në total në zone gjenerohen afersisht rreth **80 ton/ditë** mbetje të ngurta urbane, ose **29,698 ton** mbetje të ngurta urbane gjatë gjithë viti, të cilat duhet të grumbullohen dhe transportohen në landfillin e Bushatit çdo ditë të javës. Parashikimi i volumeve ka marrë në konsideratë përvec koeficientit për banor edhe zbatimin e Planit Lokal të menaxhimit të integruar të mbetjeve urbane 2017-2022 për Bashkinë Shkodër me qëllim incentivimin e politikave të riciklimit dhe ndarjes të mbetjeve në burim duke shkuar kështu në zvoglimin e volumit të mbetjeve që dërgohen për trajtim në landfillin e Bushatit.

Kjo sasi mbetjesh do të mblihdhet në terren nga **682** kontenierë me kapacitet 1,100 litra (1.1m³) të shtrirë në të gjithë njësinë administrative qytet, sipas **243** PGM përkatëse të përcaktuara nga Autoriteti Kontraktor. Këto kontenierë janë pronë e Bashkisë Shkoder.

Gjatësia totale e rrugës për grumbullimin e mbetjeve në territorin e qytetit të Shkodrës është **23km**. Sipas planit të përcaktuar për vendosjen e pikave të grumbullimit të mbetjeve, distanca midis tyre varion nga 50-100m larg.

1.2 Specifikime teknike dhe metodologjia

Shërbimi i grumbullimit, të mbetjeve të ngurta urbane konsiston në:

- a. Zbrazen e kontenierëve me makinën e përshtatshme teknologjike të përcaktuar.
- b. Mbledhjen dhe largimin e mbeturinave të hedhura përreth në një distancë me rreze prej 5 m nga çdo kontenier.
- c. Pastrimin dhe fshirjen me fshesë të sipërfaqes prej 30 m² rreth çdo pike grumbullimi.
- d. Rivendosja e kontenierëve të sistemuar në vendin e caktuar. Kontenierët duhet të vendosen drejt, në pozicion vertikal dhe në mënyrë estetike për mjedisin urban dhe me kapakë të mbyllur.
- e. Klorifikimi i zonës së kazanëve, sipas normativave.
- f. Larjen e kazanëve sipas grafikeve të miratuara.

1.3 Frekuencat e grumbullimit

a. Në zonën Qendër shërbimi i grumbullimit të mbetjeve do të ofrohet çdo ditë. Oraret e grumbullimit do të jenë natën, nga ora 20.00 deri në orën 06.00, turni parë dhe 12.00-17.00 turni dytë.

b. Mbetjet do të grumbullohen dy here në ditë në **50 %** të pikave të grumbullimit të mbetjeve për Qytetin çdo ditë të javës. Pra firma sipërmarrese do perpunojë **682** kazane $+(0.5 \times 682) = 1023$ kazane në ditë ose **372,395** kazane në vite .

Normalisht aty ku ka aktivitet më të dendur të popullsisë dhe bizneseve sipas planit të miratuar nga Bashkia orët e operimit për frekuencën e dytë do të jenë ndërmjet orës 12.00 dhe 17.00.

Persa me siper, në llogaritjet tona sipas metodologjisë (VKM 319), kemi marrë peshën e mbetjeve në një kazan **0.078 ton**. Kjo për arsye si më poshtë:

Në zonën qendër, (pa zonën 5, pedonale, që kanë mbledhje derë në derë) gjenerohen **79.8** ton mbetje urbane nga **682** kazanet e mbetjeve. Normalisht i takon **79.8** ton : **682** kazane = **0.117** ton mbetje /kazani, ashtu siç është normativ standarte për frekuencë një here në ditë. Por duke marrë në konsideratë që autoriteti kontraktor kërkon dy frekuencë në ditë në 50% të kazanëve, pra perpunim i **1023** kazane, por kjo absolutisht nuk ndryshon sasinë ditore të gjenerimit të mbetjeve prej **79.8** ton . Ateherë duke patur sasi ditore të pandryshuar dhe numër më të madh kazanesh të perpunuar kemi **79.8** ton mbetje në ditë : **1023** kazane të perpunuar = **0.078** ton peshe mbetjesh e mesatarizuar në kazan.

c. Në rrugicat e ngushta (pedonale) me një ngarkesë të madhe turistike shërbimi do realizohet derë në derë.:

Shërbimi do kryhet me një mjet 2-5 ton, mjet teknologjik pastrimi ose kamioncin vetëshkarkues me supër sponda të pershtatura për këtë shërbim.

Sherbimi do te kryhet nga ora 15.00- 19.00, cdo dite. Mjeti I transportit do shkoje per shkarkim ne Landfill pa punonjes. Koha qe i duhet mjetit për tu ngarkuar plotësisht është 4 orë.

Mjetin do ta shoqerojne katër puntore.

Megjense kerkohen kater puntore me nga kater ore pune ne dite, atehere llogaritja eshte bere per dy punonjes me page te plote..

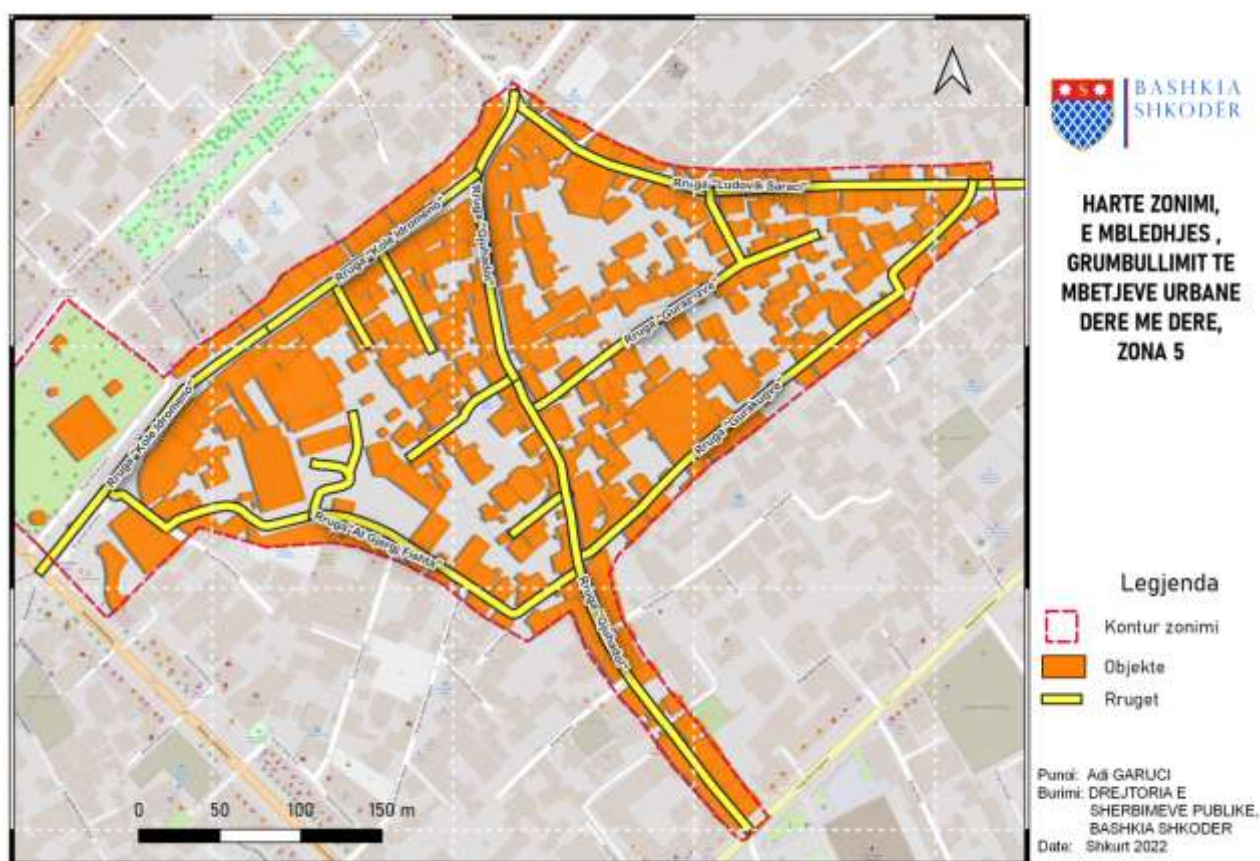
Fillimi I mbledhjes se mbetjeve dere ne dere, eshte nje pervoje qe do sherbeje per ta shtrire kete menyre sherbimi ne te gjithe Bashkine.

Eshte llogaritur qe familjaret te pajisen me qese plastike nga firma sipermarrese, ndersa bizneset do i sigurojne vete ato.

Menyre sherbimi kjo qe pasqyron nje performance te larte per dy arsye:

1-Eleminon PGM, si pika problematike ndotje.

2-Redukton sasine e mbetjeve qe dergohen ne Landfill, pasi me mbledhjen dere ne dere synojme ndarjen ne burim te mbetjeve, gje qe redukton sasine e mbetjeve.



d. Grumbullimi i rrymave të mbeturinave (të riciklueshme) duhet të kryhet gjithashtu në të gjitha bizneset e zonës, për të cilat duhet të realizojnë një marrëveshje të drejtëpërdrejtë sipermarresis dhe prodhuesi i këtyre mbetjeve.

1.4 Plani i vendosjes së kontenierëve dhe grafikët e punimeve

a. Autoriteti kontraktor ka përcaktuar pikat ekzakte të grumbullimit të mbetjeve të ngurta urbane, dhe numrit të kontenierëve për secilën pikë, në të gjithë zonën ku përfshihen edhe të gjitha pikat e grumbullimit .

b.Kontraktuesi është i detyruar të zbatojë planin fillestar të pikave. Ky plan mund të ndryshojë gjatë kohës së zbatimit të kontratës me propozim të kontraktuesit ose nga Autoriteti kontraktor sipas nevojave për përmirësimin e shërbimit dhe mirë organizimit të tij, ose si rezultat i ndryshimeve që mund të ndodhin në infrastrukturë gjithmonë pas kërkesës së njëres palë dhe bëhen të zbatueshme pas miratimit të Autoritetit kontraktor.

c.Autoritetit kontraktor ka të drejtë të inspektojë në çdo kohë dhe në përfundim vendet e grumbullimit të mbeturinave për të parë kryerjen e shërbimeve të sipër përmendura, respektimin e standarteve të kërkuara, rregullave dhe cilësisë së kërkuar nga kjo kontratë dhe për të vendosur ndalesa, penalitete dhe gjopa për mospërbushjen e tyre.

1.5 Rregulla për tu zbatuar

a. Për asnjë rast nuk do të lejohen kazanë të tejmbushur me mbeturina, të patransportuara dhe mbeturina të lëna në zonen përreth kontenierëve. Në të gjitha rastet kur evidentohen bllokime apo pengesa nga faktorë të jashtëm, kontraktuesi duhet të njoftohet menjëherë dhe të marrë masa për pastrimin e tyre jo më vonë se 1 orë nga orari i përfundimit të shërbimit, i përcaktuar në grafik. Në rast të kundërt përgjegjësia është e kontraktuesit dhe do të vendosen penalitete.

b.Kontraktuesi ka për detyrë të kryejë grumbullimin dhe transportimin e mbetjeve urbane që depozitohen brenda zonës së kontraktuar edhe në rast se hidhen larg pikave të miratuara të grumbullimit të tyre. Në rastet kur mbetjet hidhen në mënyrë të përsëritur operatori i shërbimit ka të drejtë të kërkojë miratimin e vendosjes së kontenierëve dhe përfshirjen në grafikun e punimeve.

c.Kontraktuesi duhet të ketë në efikasitet një “Zyrë të Kontaktimit” për marrjen e ankesave e cila duhet të jetë e hapur në të gjithë ditët e javës nga ora 7.00-20.00 . Përfaqësues të kontraktuesit duhet të jenë prezent gjatë gjithë kohës së parashikuar për të marrë vërejtjet e qytetarëve dhe Autoritetit kontraktor dhe për t’u dhënë zgjidhje problemeve të prezantuara brenda 1 ore nga marrja e njoftimit.

d.Kontraktuesi detyrimisht duhet të ketë çdo ditë (ose natë) në punë, minimalisht numrin e kërkuar të makinerive, pajisjeve.

e.Kontraktuesi detyrimisht duhet të ketë çdo ditë në punë minimalisht numrin e punëtorëve të transportit dhe shoferëve sipas numrit të deklaruar në ofertën e tenderit për të garantuar kryerjen me cilësi dhe në kohë të shërbimit.

f.Në asnjë rast nuk duhet të kryhet largimi i mbeturinave urbane nga kontenierët në akset kryesore, para se të jetë kryer fshirja dhe pastrimi i rrugëve ku ndodhen. Në të kundërt operatori i shërbimit duhet kryejë përsëri zbrazjen e kontenierëve pa shpenzime ose duhet të përdorë mjete shtesë për të garantuar që kontenierët të jenë bosh pas përfundimit të të gjitha shërbimeve të pastrimit.

g.N.q.s gjatë transportit derdhen papastërti nga makinat e shërbimit, brenda ose jashtë zonës së shërbimit, ato duhet të pastrohen menjëherë. Në të kundërt përveç shpenzimeve që duhet të përballojë kontraktori për mbledhjen dhe largimin e mbeturinave të rëna gjatë transportit,

ai do të përballet me penalitetet e parashikuara në përputhje me këtë kontratë apo me gjoba të tjera në përputhje me ligjet dhe vendimet në fuqi për ndotjen e shkaktuar.

i. Përdorimi i uniformave dhe masave të sigurimit teknik për punëtorët që kryejnë shërbimin e pastrimit është rigorozisht i detyrueshëm dhe në rast mozbatimi aplikohen gjoba për mosplotësim këtij detyrimi.

1.6 Mjetet dhe pajisjet

Operatori i shërbimit duhet të vërë në dispozicion për plotësimin e detyrimeve kontraktuale, (mbledhjes, transportit, largimit të mbeturinave) dhe të gjitha Shërbimeve Plotësuese të përcaktuara më lart, këto mjete dhe pajisje:

Makina e nevojshme teknologjike për grumbullimin dhe transportin e mbeturinave urbane si dhe shërbimeve mbështetëse, të kërkuara për realizimin e kontratës, janë të renditura si më poshtë:

Kërkesa për mjete .

Nr	Emertimi I mjetit	Kapaciteti	Sasi (cope)
1	Mjete teknologjike pastrimi	Mbi 10 ton	5
2	Mjete teknologjike pastrimi deri 5 ton ose kamioncin 2-5 ton, veteshkarkues me sponda te adoptuara per kete sherbim.	Deri 2-5 ton	1
3	Makine teknologjike fshirje –lagie rruges		1
4	Makine teknologjike fshirje trotuaresh dhe pedonale		1
5	Makine larje rruges	Jo me pak se 8 m3	1
6	Makine transporti kontenieresh		1
7	Mjete teknologjike pastrimi rezerve	5ton- 10 ton	1

1-Mjet teknologjik pastrimi jo me pak se 10 ton. Sasia e mbeturinave qe grumbullohen ne dite eshte **79.8 ton** ose 9 rruge ne dite. Jane kerkuar 5 mjete te cilet punojne me dy turne per te evaduar te gjithë sasinë e mbetjeve ditore.

2-Mjet teknologjik pastrimi jo me pak se 5tone ose kamioncin 2-5 ton, veteshkarkues me sponda te adoptuara per kete sherbim cope 1.Eshte kerkuar per grumbullimin e mbeturinave ne rruge te ngushta (pedonalet , dere me dere) ku nuk ka mundesi te futet mjete me kapacitet 10 ton.

3-Makine teknologjike fshirje –larje rruges Siperfaqja e rrugeve qe duhet te fshihet dhe larje ne vit eshte: **35,395,615 m²:208 dite=170,171 m² ne dite.**

4-Makine teknologjike fshirjesh trotuare dhe pedonale cope 1.Siperfaqja qe do te pastrohet per 1 vit eshte : **58,400,000 m²:365=160,000 m².**

5-Makine lagie dhe larje rrugesh cope 1 .Siperfaqja e rruges qe do te laget ne vit **17,500 000m² :208=84,135 m² ne dite.**

6-Makine transporti kontenieresh .Ky mjet nevojitet per transportin e konteniereve te demtuar ne repartin mekanik per riparimin e tyre dhe pas riparimit dergimin e tyre ne objekt.

7-Mjet teknologjik pastrimi reserve **5-10 tone**.Ky mjet nevojitet per zevendesim ne rast se eshte me defekt ndonje mjet.

8-Ne llogaritjen e kostove operative (per mjetet) merret ne konsiderate kostoja e mirembajtjes se tyre.(siguracion, taksa, vaj, filtra, goma, mirmbajtje mekanike, parking)

9- Kostoja e amortizimit per mjetet eshte zero, per arsyen si me poshte:

Duke u bazuar ne VKM Nr.319,date 31.05.2018 “Per miratimin e masave per kostot e menaxhimit te integruar te mbetjeve” ne piken 1.5 te Perllogaritja e kostove te amortizimit shprehet qe kjo kosto eshte kosto per (**riinvestimin**) ne menyre qe sistemi te mbahet ne pune per nje kohe te gjate.


E njëjta gjë shprehet dhe tek emertimi I bllokut 5 te perlllogaritjeve (VKM) , per kostot e amortizimt(sipas VKM), qe jane kosto per **riinvestim**.

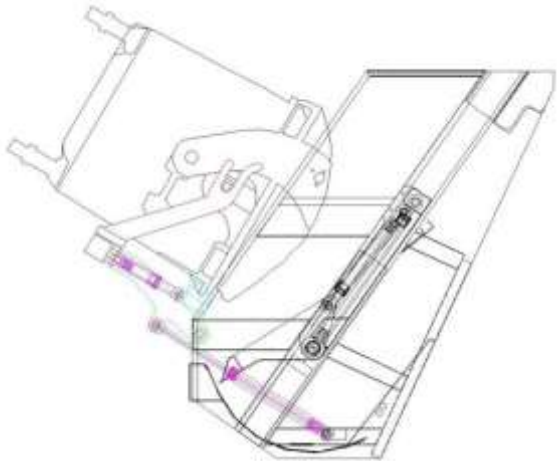
Sa me siper , kur kete sherbim nuk do e kryejme ne vete si njesi vendore , por me sipermarrje private per nje periudhe **te kufizuar** , nuk perlllogarisim kosto riinvestimi (amortizimi).

Sipermmarresi i sherbimit ka mjetet e veta per kryerjen e sherbimit , te cilat ngelin te tijat dhe pas perfundimit te kontrates

Kontenieret , ne perlllogaritje e kane kosto amortizimi, meqe kontenieret jane prone e Bashkise dhe lind nevoja e ri-investimit per mirembajtje dhe blerje kazanesh te rinj nga sipermarresi.

10-Bazuar ne VKM Nr. 285, datë 19.5.2021”Për Miratimin e rregullave të prokurimit publik”, neni 12, pika 10,Autoriteti Kontraktor do te beje rishikimin e vlerës, në përputhje me inflacionin e publikuar.

Lloji i mjetit	Mjet teknologjik transportues (kompaktor)
Ngarkimi fundor i makinës (kapaciteti i mjetit)	10ton/5ton 

Raporti i Kompaktimit	1:4 – 1:6
Kapja e mjetit në pjesën fundore	Duhet të jetë me krahë kapës për kontenierë me volum 1100 litra (1.1m ³) 
Rrotat e mjetit	Duhet të jenë rrota të mëdha të cilat të mund të lëvizin lirisht në territore malore dhe të mbuluara me borë
Marshi	Manual
Klasa e shkarkimit	Sipas legjislacionit në fuqi

a.Makinë teknologjike transportuese, me ngarkim fundor ose anësor, me kapacitet mbajtës jo me pak se 10ton, raport kompaktimi 1:4 - 1:6, jo më pak se **5 (pese) copë dhe nje rezerve.**

b.Makinë teknologjike transportuese, me ngarkim fundor ose anësor, me kapacitet mbajtës jo më shume se 5 ton, raport kompaktimi 1:4 - 1:6, jo më pak **1 (nje) copë** ose kamioncin 2-5 ton, veteshkarkues me sponda te adoptuara per kete sherbim.

1.7 Rregulla të tjera për mjetet dhe pajisjet:

a.Të gjitha mjetet të cilat do të përdoren nga operatori i shërbimit për plotësimin e detyrimeve kontraktuale, mund të kontrollohen në çdo kohë nga Autoriteti kontraktor për gjëndjen e gadishmërisë dhe inventarizimin e tyre.

b.Të gjitha mjetet të cilat do të përdoren, duhet të jenë të identifikuara nga Autoriteti kontraktor. Ato duhet të mbahen në gjëndje të pastër dhe të rregullt. Një pjesë e konsiderueshme e pjesëve të ndërrimit duhet të jenë gjendje për të siguruar plotësimin e gatishmërisë së mjeteve.

c.Mjetet e largimit të mbeturinave duhet të lahen dhe dezinfektohen çdo ditë pas përfundimit të punës.

d.Detyrimisht në të gjithë makinat duhet të shkruhen mesazhe për edukimin mjedisor, numër telefoni i gjelbër i Autoritetit kontraktor sipas një formati të miratuar paraprakisht po nga Autoriteti Kontraktor. Gjithashtu në të gjitha mjetet përveç mbishkrimeve të mësipërme, duhet te prezantohen shpjegues të qartë për llojin e mbeturinave që mbliidhen, si dhe orarin kur largohen mbeturinat.

e.Autoriteti Kontraktor në plan ka parashikuar një grafik të lëvizjes së mjeteve, por Kontraktuesi duhet të mundësojë një hartë të rrugës më eficiente që duhet të ndjek mjeti për grumbullimin e mbetjeve në zonën përkatëse dhe kalendarin përkatës.

f.Kontraktuesi do të realizojë instalimin e sistemit të GPS në të gjitha mjetet teknologjike e jo teknologjike edhe mjetit rezerve. Autoriteti kontraktor do lidhet me këtë system nga Kontraktuesi. Kontraktuesi do mundësojë nëpërmjet Serverit qendror të sistemit GPS realizimin e sistemit të monitorimit edhe nga Autoriteti Kontraktor. Do të monitorojë të gjitha lëvizjet e mjeteve teknologjike në zonat përkatëse dhe do të ketë mundësi kontrolli më të mirë në lidhje me rrugën e mjeteve, ndalesave të tyre në pikat e grumbullimit të mbetjeve, minutazhin që mjetet harxhojnë për zbrazen e kontenierëve dhe kohën që ato harxhojnë për grumbullimin dhe transportin e mbetjeve. Sistemi I GPS nuk duhet të shkëputet nga lidhja me Autoritetin Kontraktor për asnjë moment si dhe nuk duhet të shkëputet nga lidhja me mjetin. Nqs rezulton sistemi I fikur tek Autoriteti Kontraktor apo dhe tek ndonje prej mjeteve, kontraktuesi perveç që nuk do I vleresohet puna por edhe do penalizohet.

1.8 Kushtet teknike për mjetet e transportit

a.Të gjitha mjetet e transportit duhet të jenë në gjendje të mirë teknike për të mundësuar grumbullimin e mbeturinave.

b.Makinat teknologjike duhet të kenë një sistem ngarkimi të përshtatshëm me kontenierët që përdoren në zonën qendrore.

c.Sistemi mekanik i ngarkimit duhet të jetë i gjithi funksional dhe të lejojë kryerjen e nje cikli të plotë (ngritjen e kontenierit, shkarkimin dhe uljen e tij .

d.Sistemi mekanik i ngritjes duhet të funksionojë vete dhe nuk duhet që puntorët të ngrënë kontenierin për ta varur atë në këtë sistem.

e.Makinat teknologjike duhet të jetë në një gjendje të mire, pa rrjedhje të ndonjë fluidi, dhe në gjendje të punojë 8 orë në ditë në mënyrë të vazhdueshme pa ndërprerje për arësye mekanike. Gjithashtu ato duhet të jetë i aftë për të lëvizur me një shpejtësi deri ne 80 km/h.

f.Shkarkimet e gazërave të djegies nga makinat teknologjike duhet të jenë në përputhje me normat e legjislacionit në fuqi.

g.Dritat e përparme dhe të pasmet duhet të jenë në gjendje të mire dhe makinat duhet të jetë gjithashtu të pajisur me reflektorë.

h.Makinat teknologjike duhet të jenë të pajisur me pasqyra të jashtme për të pasur një vision të qartë mbrapa, me mbajtëse/suport për puntorët, me sistem komunikimi (radio ose telefona) të cilat duhet të jenë të lidhura me qendrën e operimit.

i.Sistemi i ngjeshjes duhet të jetë në gjendje të mirë për të lejuar një shkallë të mirë ngjeshje për të realizuar ngarkimin e sasisë së kërkuar të mbeturinave brenda volumit të kamionit (respektivisht 10 dhe 5 ton)

j.Kontraktuesi duhet të jetë përgjegjës për mirëmbajtjen e makinave teknologjike dhe për faktin që ata duhet të jenë të gjithë në gjendje pune.

k.Në qoftë se një makinë është jashtë shërbimit, kontraktuesi duhet ta zëvendësojë atë me shpenzimet e tij me një makinë të ngjashme me të përgjatë gjithë kohës së riparimit të saj. Të tilla situata nuk duhet të kenë ndonjë influence apo ndikim mbi sasinë dhe cilesinë e shërbimit të grumbullimit dhe transportit të mbetjeve.

l.Makinat teknologjike duhet të lahen cdo ditë dhe të tregohet kujdes për to. Ato duhet të sigurojnë një grumbullim të sigurt, të pastër dhe higjienik të mbetjeve.

m.Në qoftë se makinat teknologjike nuk do të plotësojnë këto kërkesa, si pasojë e neglizhencës në mirëmbajtje nga kompania, atëherë autoriteti kontraktor do të kërkojnë zëvendësimin e tyre.

1.9 Personeli

a.Personeli i nevojshëm për grumbullimin dhe transportin e mbeturinave është një shofer dhe tre puntorë për çdo makinë që grumbullon dhe transporton mbetjet.

b. Kushtet e punës për të gjithë stafin duhet të jenë në përputhje me legjislacionin në fuqi. Kështu stafi duhet të jetë i paisur me rrobat e përshtatshme të punës, me shenja dalluese që do të bëjnë të mundur identifikimin e tyre dhe gjatë natës, me doreza dhe paisje të tjera mbrojtëse për sigurimin teknik në punë.

- Kërkesa per puntori

Nr	Specialiteti	Njesi	Sasi
1	Shofere	persona	10
2	Puntor makine per grumbullim mbeturina	persona	31
3	Puntor per fshirje manuale	persona	27
4	Puntor per mirembajtje te rrugeve kryesore nga hedhja ditore e mbeturinave	persona	17
5	Puntor per mirembajtje PGM	persona	7
6	Drejtor teknik per kontraten	persona	1
7	Personi I zyres se kontaktit	Persona	1
8	Specialist , monitorues terreni	Persona	2
9	Shuma		96

1-Shoferi persona 10(dhjetë) . Meqe ne specifikime kemi kerkuar nga 5 mjete transporti per dy turne pra duhen **10 shoferi ne dite.**

2-Puntor makine per grumbullim mbeturina persona 27 (njetzet e shtate).Ne normativat e mjeteve te transportit çdo mjetit mbi 10 tone nevojiten 3 punetore qe bejne vendosjen e kontenerit ne mjet pastrimin e vendit dhe shkarkimin e mbeturinave ne mjet.Meqe jane kerkuar 5 mjete qe realizojne 9 rruge atehere numri I puntoreve qe duhen eshte 27(Njetzet e shtate) ndersa per mjetin deri ne 5 tone(mbledhjen dere ne dere) nevojiten 4(kater) punetore dhe totali behet **31(Tridhjetë e një)**

3-Puntor per fshirje manuale jane kerkuar 27(njetzet e shtate)Ne vit pastrohen 58,400,000 m² rruge trotuare dhe sheshe .Atehere **58,400,000:365=160,000 m² ne dite :8000 m²=20** punetore ne dite.Shtohen 7 puntor ne zbatim te VKM, per plotesim dite festash dhe pushimesh, gjithsejt **27, (Njetzet e shtate).**

4- Puntor per mirembajtje te rrugeve kryesore nga hedhja ditore e mbeturinave duke patur parasysh normen prej 72 km ne dite qe duhen pastruar dhe normative pastrimi prej 6 km per person rezulton se nevojiten 12 dymbedhjetë. Dhe kesaj I shtohen 5 punonjes per plotesim ne dite festash dhe pushimesh, gjithsejt **17 (shtatëmbëdhjetë).**

5-Puntor per mirembajtje PGM nevojiten 7 persona.

Kontraktuesi do të pastrojë dhe mirëmbajë të gjitha PGM e akseve kryesore të përcaktuara, në zonën që do të kontraktohet, nga ora 7.00 deri 15.00 me normativë deri në 37 pika grumbullimi për një punonjës. Në 222 pika grumbullimi për 37 pika një punonjës = $222/37=6$ punonjës, ku dhe këtu shtohen 1 punonjës për ditët e festave dhe të pushimeve, gjithsej **7 (Shtate)**.

6-Personi i zyrës së kontaktit, monitoruesit e terrenit janë persona pjesë të stafit të kontraktorit që bazuar në specifikimet teknike do të shërbejnë në zyrën për marrëdhëniet me publikun si dhe do të monitorojnë për llogarit të kontraktorit dhe do të shërbejnë edhe si pikë kontakti zbatimit në terren të kontratës

7-Specialist, monitorues terreni, Përgjegjës për sigurinë dhe mbrojtjen e shëndetit në punë dhe Drejtor teknik për kontratën.

2 Transportimi i Mbetjeve

Shërbimi i Transportit të mbetjeve urbane konsiston në :

- Grumbullimin e mbetjeve urbane në pikat e depozitimit të mbetjeve (kontanier)
- Transportin e mbeturinave në vendet e depozitimit të tyre, Landfillin Bushat.

2.1 Inteneraret e grumbullimit

- Intenerari i mbushjes me mbetje të një mjeti dhe depozitimit në Landfill është mesatarizuar dhe është 52 km. (kjo sipas verifikimit me GPS dhe tabelës përmbledhëse të intenerarit e rrugetimit të mjetit sipas grafikut).

Është parashikuar që për të evaduar të gjithë sasinë ditore të mbetjeve do të realizohen 9 rrugë mjete të cilat me një ngarkesë të mbartur 8.5-9 ton arrijnë të evadojnë komplet sasinë ditore prej **79.8** tonesh.

Frekuenca është 6 rrugë turni për (naten) dhe 3 rrugë turni ditë, mbase drekë.

Koha mesatare për një ngarkesë të plote të mjetit është 4 ore.

Por, në funksion të kërkesës së autoritetit kontraktor, për një performancë më të mirë që të realizohet evadimi i mbetjeve dy herë në ditë, koha e mesatarizuar e një ngarkimi të plote të mjetit nga 4 ore bëhet 4.3 ore.

Kjo për dy arsye:

1-Në turnin e ditë (drekë) ka shumë trafik dhe vështirson lëvizjen e mjetit dhe zgjat kohën e shërbimit.

2-Mjetit i takon të përpunojë me shumë kazane se normalja, meqë në këto kohë (drekë) jo të gjithë kazanet janë të mbushur plotësisht.

Pra në llogaritje kemi marrë kohën 4.3 ore për ngarkim mjeti.

- Intenerari i mbushjes me mbetje të mjetit 2-5 tonesh, në rruget e ngushta dhe depozitimit në Landfill është rreth 41 km. Kjo sipas tabelës përmbledhëse të intenerarit e rrugetimit të mjetit sipas grafikut.

2.2 Rregulla për tu zbatuar

a. Për asnjë rast nuk do të lejohen mjete teknologjike pastrimi të shkojnë për depozitim mbetjesh në Landfill, pa ngarkesën e plote të kalkuluar, minimumi 8.5 ton. Në rast të kundërt

përgjegjësia është e kontraktuesit dhe transporti për ne landfiill (rruga) nuk do paguhet nga Autoriteti kontraktor.

2.3 Skenaret e levizjes së mjeteve për grumbullimin e mbetjeve urbane

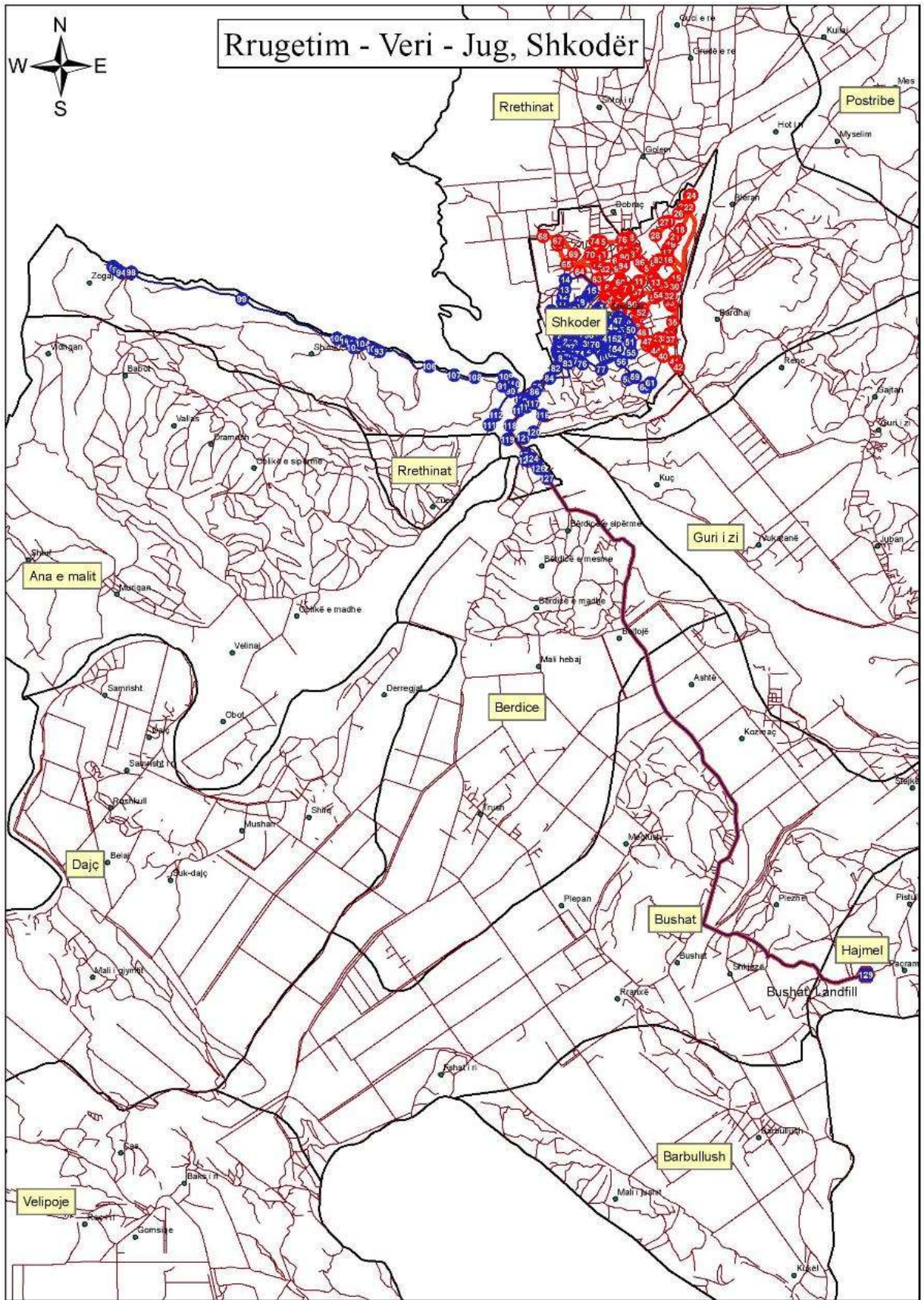
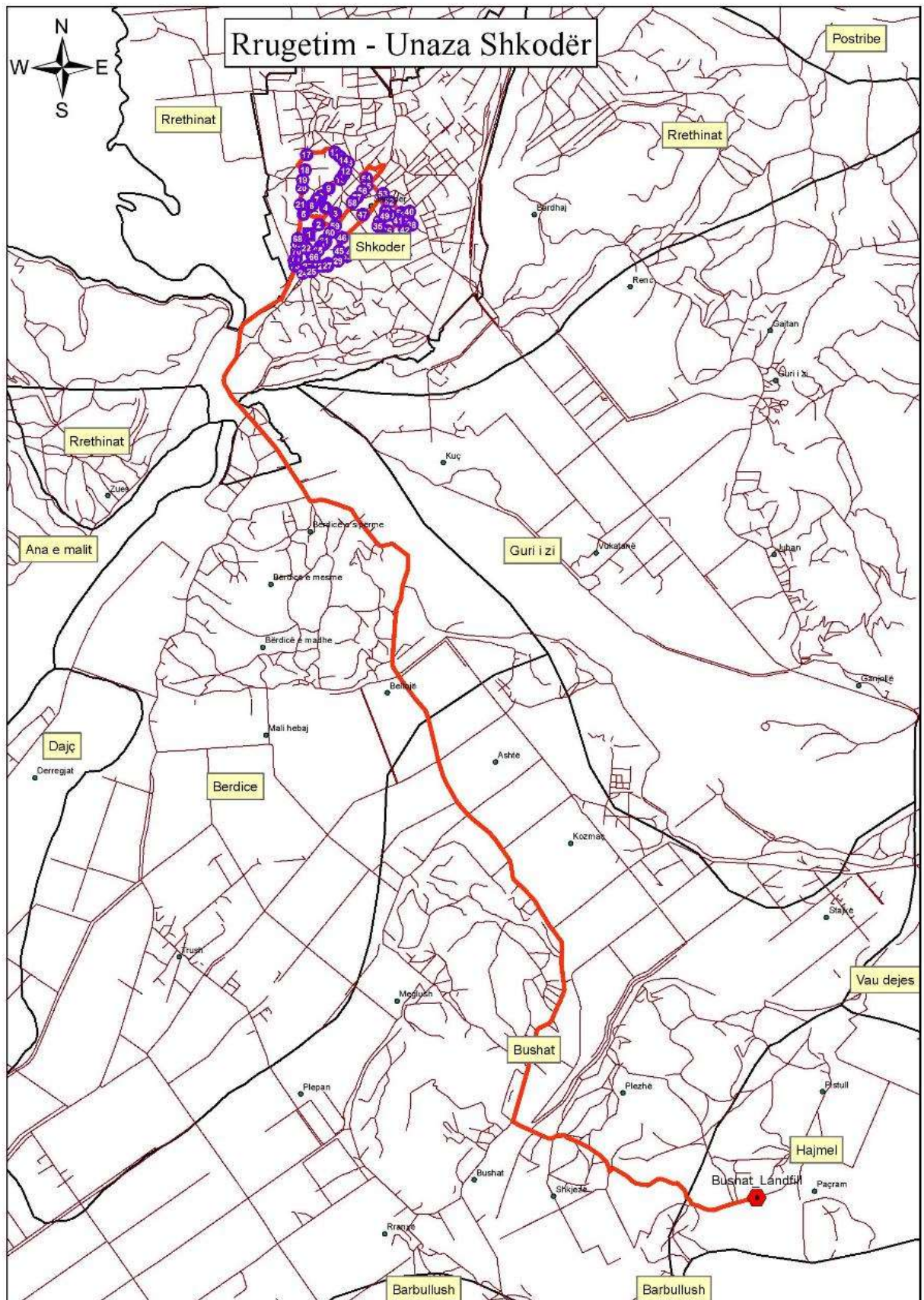
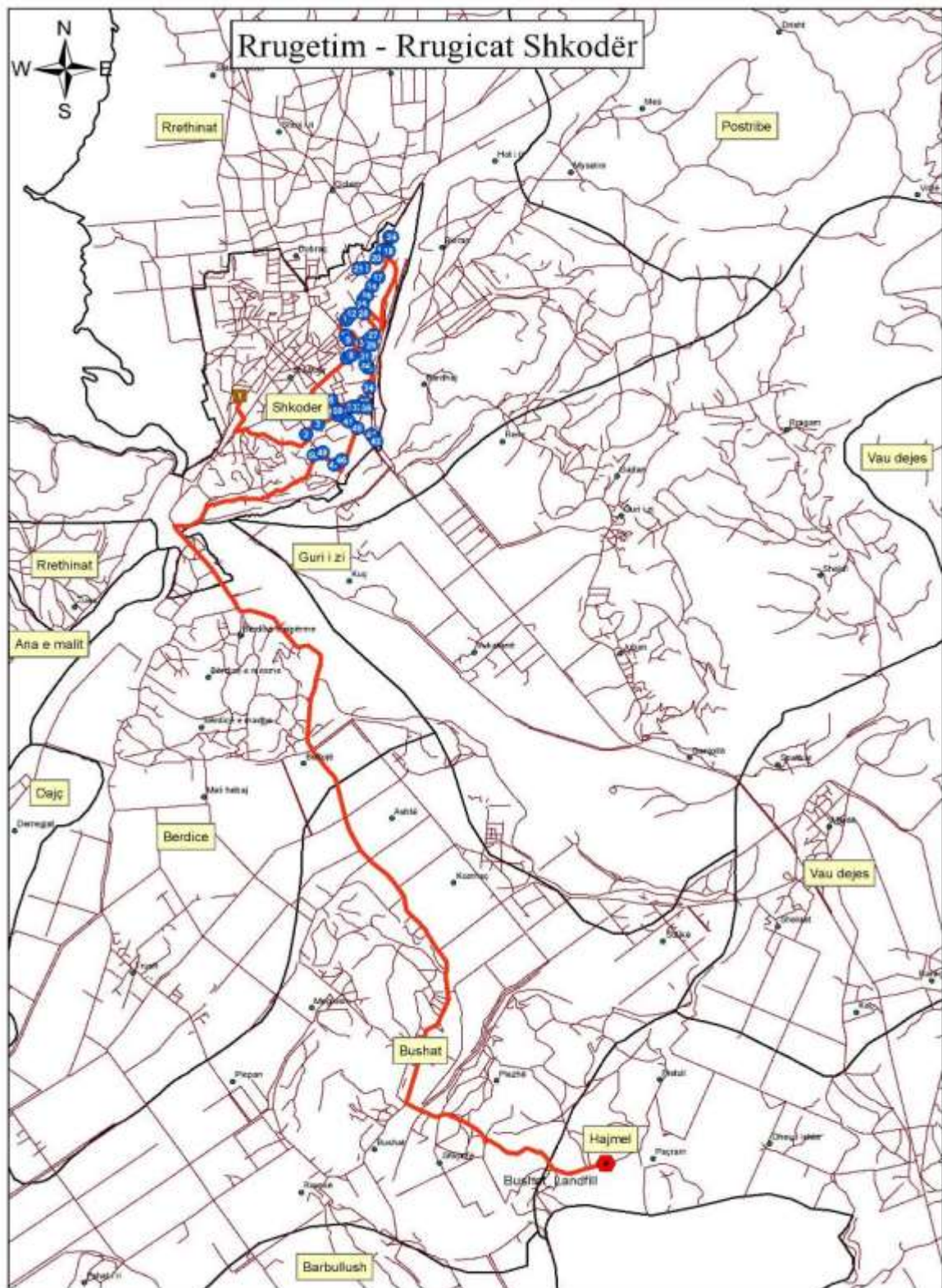


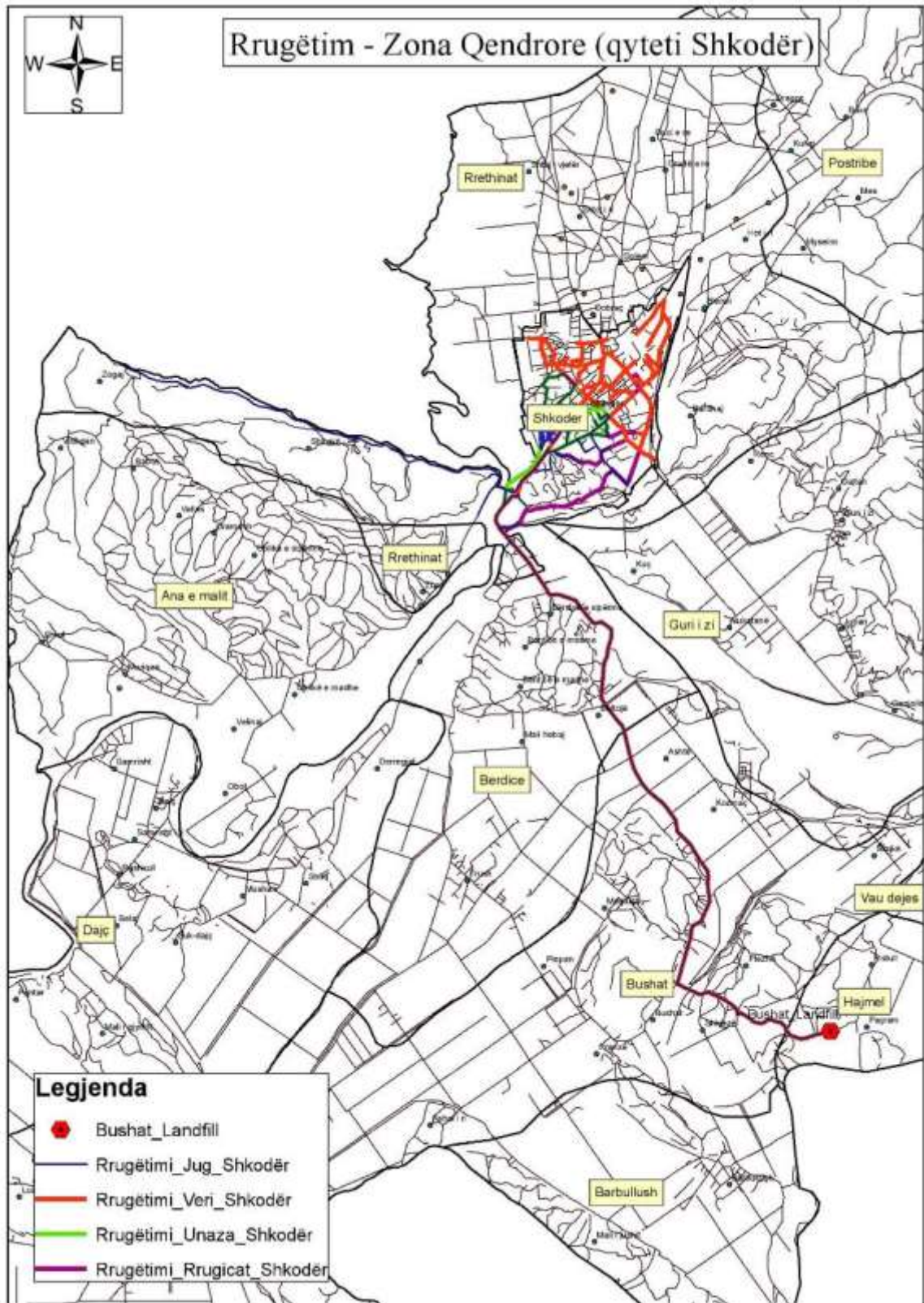
Figura 47 Zona Qendrore - rrugëtimi I (Parku në Shkodër zona veriore dhe jugore – landfill Bushati)



(a) Figura 48 Zona Qendrore - rrugëtimi II (Parku në Shkodër – zona e unazës – landfill Bushati)



(a) Figura 49 Zona Qendrore - rrugetimi III (Parku në Shkodër – rrugicat e ngushta – landfill Bushati)



(a) Figura 50 Përmbledhje e rrugëtimit në Zonën Qëndrore

Tabela përmbledhëse për rrugëtimin në Zonën Qëndrore

ZONA QËNDRORE		E Hënë	E Martë	E Mërkurë	E Enjte	E Premte	E Shtunë	E dielë
Rrugëtimi I	Zona veriore e qytetit	Turn 1	Turn 1	Turn 1	Turn 1	Turn 1	Turn 1	Turn 1
<i>Nisja</i>	Parku në Shkodër							
<i>Pika fundore</i>	Landfill Bushatit							
<i>Gjatësia rrugës</i>	49km							
<i>Kohëzgjatja</i>	4h12'							
<i>Mjetet - I</i>	2 mjete 10ton							
Rrugëtimi II	Zona jugore e qytetit	Turni 1	Turni 1	Turni 1	Turni 1	Turni 1	Turni 1	Turni 1
<i>Nisja</i>	Parku në Shkodër							
<i>Pika fundore</i>	Landfill Bushatit							
<i>Gjatësia rrugës</i>	55km							
<i>Kohëzgjatja</i>	5h24'							
<i>Mjetet-II</i>	2 mjete 10ton							
Rrugëtimi III	Unaza e qytetit	Turni 2	Turni 2	Turni 2	Turni 2	Turni 2	Turni 2	Turni 2
<i>Nisja</i>	Parku në Shkodër							
<i>Pika fundore</i>	Landfill Bushatit							
<i>Gjatësia rrugës)</i>	52km							
<i>Kohëzgjatja</i>	4h48' (1 turn)							
<i>Mjeti-III</i>	1 mjet 10ton							
Rrugëtimi IV	Rrugicat e qytetit	Turni 1	Turni 1	Turni 1	Turni 1	Turni 1	Turni 1	Turni 1
<i>Nisja</i>	Parku në Shkodër							
<i>Pika fundore</i>	Landfill Bushatit							
<i>Gjatësia rrugës)</i>	41km							
<i>Kohëzgjatja</i>	4h48' (1 turn)							
<i>Mjeti-IV</i>	1 mjet 2-5ton							

3. Dezifektimi i PGM

3.1 Volumet e punimeve

a.Duhet të bëhet dezinfektimi i zonës përreth kontenierëve, pas zbrazjes së çdo kontenieri, me pluhur gëlqereje me 5% përmbajtje klori, duke përdorur sistemin e dezinfektimit që duhet ta ketë çdo makinë teknologjike, duke përdorur të tretur lëndën e pluhurit të gëlqeres me 5% përmbajtje klori.

b.Frekuenca e dezinfektimit është 1 (nje) herë në javë për periudhën Maj-Shtator sipas grafikut të miratuar nga Bashkia Shkodër, ndërsa periudhën tjetër të vitit 2 (dy) herë në muaj.

4. Menaxhim dhe mirëmbajtja kontenieresh.

Pronësia e kontenierëve është e Autoritetit Kontraktor, ndërsa Kontraktuesi do të jenë përgjegjës për ruajtjen, menaxhimin, mirëmbajtjen dhe zëvendësimin e tyre.

4.1 Menaxhimi i kontenierëve:

a.Vendosja e kontenierëve do të përcaktohet nga Autoriteti Kontraktor. Gjatë zbatimit të kontratës, kontraktuesi mund të zhvendosin kontenierë (duke ruajtur numrin rendor të tyre) në sajë të një kërkesë fillestare të bërë dhe të miratuar nga Autoriteti Kontraktor. Të gjitha lëvizjet e kontenierëve janë të përfshirë në çmimin e kontratës. Kontraktuesi duhet të ketë një mjet që do të mundësojë zhvendosjen e kontenierëve.

b.Kontenierët do të identifikohen me një numër rendor, që do të mundësojë identifikimin i tyre nga grupi i monitorimit në Bashki. Kontraktuesi duhet të mbajnë një databazë me të gjithë kontenierët.

c.Sipërmarresi i shërbimit është i detyruar të zëvendësojë në mënyrë progresive **15%** të numrit të përgjithshëm të kazanëve që perpunon çdo vitë kalendarik. Konkretisht për Qytetin , çdo vit , do të zëvendësohen **104** (nëqind e katër) kazane metalike të xinguar apo plastike 1100 litrash kjo sipas tipit të kazanëve që do zëvendësohen . Ndërsa gjithsejt për katër vite të kontratës do zëvendësojë **416** kazane metalike/plastike. Zëvendësimi dhe me pas ndarja do bëhet në marreveshje me Autoritetin Kontraktor.

Për mosrealizim të zëvendësimit të kazanëve në situacione do të ndalet vlera e kazanëve të pa zëvendësuar, kosto e cila përcaktohet në bazë të eksperiencave të mëparshme për blerje kontenierësh ose nga testimi i tregut ,referuar vlerës kontabel të investimit kapital nga Bashkia Shkodër .

4.2 Mirëmbajtja e kontenierëve :

a.Kontenierët e dëmtuar duhet të rregullohen sistematikisht nga kontraktuesi. Kontraktuesi kanë për detyrë të monitorojnë rregullisht gjendjen fizike të kontenierëve, dhe të mbajnë një inventar për të gjithë kontenierët, të cilin duhet ta raportojë te Autoriteti Kontraktues. Në këtë inventar kontraktuesi duhet të japin sugjerimet në rast të nevojës për zëvendësim të kontenierëve, atëherë kur është e nevojshme. Për të riparuar kontenierët, kontraktuesi duhet të ketë një mjet të veçantë për transportin e kontenierëve për t'i riparuar ato në ambientet e kompanisë.

b.Kontraktuesi duhet të mbajnë një rezervë prej 10 (dhjete) kontenierësh, të cilët do të përdoren në emergjencë për zëvendësimin e atyre të cilët do të shkojnë për riparim.

c. Konkretisht operatori duhet të kryejë këto shërbime mirëmbajtje për kontenierët brënda 5 ditëve të evidentimit :

- Lyerja e kontenierit ;
- Ndërrmi i rrotave dhe dorezave ;
- Riparimi I kapakut dhe deformime të ndryshme të kontenierit;
- Zëvendësimi.

c.Përsa kohë kontenierët janë projektuar për një përdorim intensiv, ata nuk duhet të kenë nevojë për riparime nëse ato trajtohen ashtu siç duhet gjatë procesit të grumbullimit të mbetjeve. Pas grumbullimit kontenierët duhet të vendosen në pozicionin e tyre të mëparshëm.

d.Kontraktuesi duhet të kenë në dispozicion materialet dhe stafin e përshtatshëm për të realizuar këtë shërbim si dhe nje ofiçine të pajisur me mjetet dhe paisjet e nevojshme.

4.3 Larja e kontenierëve

Operatori i shërbimit do të lajë dhe dezifektojë të **682** kontenierë të volumeve 1.1 m³/ brenda muajit ose mesatarisht 23 kontenierë/ditë, sipas grafikëve të miratuar nga Autoriteti kontraktor.

- **Metodologjia**

1. Operatori i shërbimit do të grumbullojë dhe transportojë kontenierët çdo natë në autoparkun e tij dhe të kryejë larjen e plotë dhe dezifektimin e tyre atje. Kontenierët do të largohen detyrimisht pas zbrazjes së plotë të tyre.
2. Për të mundur kryerjen e këtij shërbimi operatori i shërbimit do të ketë në dispozicion një numër të nevojshëm kontenierësh rezervë për të zëvendësuar çdo natë kontenierët e larguar për tu larë.
3. Kontenierët për mbledhjen e mbeturinave urbane detyrimisht lahen nga brenda dhe nga jashtë me ujë me presion, duke përdorur fuqje dhe solucione larëse.
4. Me shërbim dezifektimi kuptojmë realizimin shërbimit të dezifektimit dhe deratizimit të të gjithë sipërfaqes së jashtme dhe të brendshme të kontenierit.

- **Grafikët e punimeve**

- 1.Grafikët e punimeve për transportin, larjen e kontenierëve, përgatiten nga Kontraktuesi dhe miratohen nga Autoriteti kontraktor.
- 2.Grafikët e punimeve duhet të zbatohen rigorozisht nga Kontraktuesi.
3. Autoriteti kontraktor ka të drejtë të inspektojë në çdo kohë dhe në përfundim vendet e grumbullimit të mbeturinave për të parë kryerjen e shërbimeve të sipër përmendura, respektimin e standarteve të kërkuara, rregullave dhe cilësisë së kërkuar dhe për të vendosur penalitete, gjopa dhe ndalesa për mospërmbushjen e tyre.

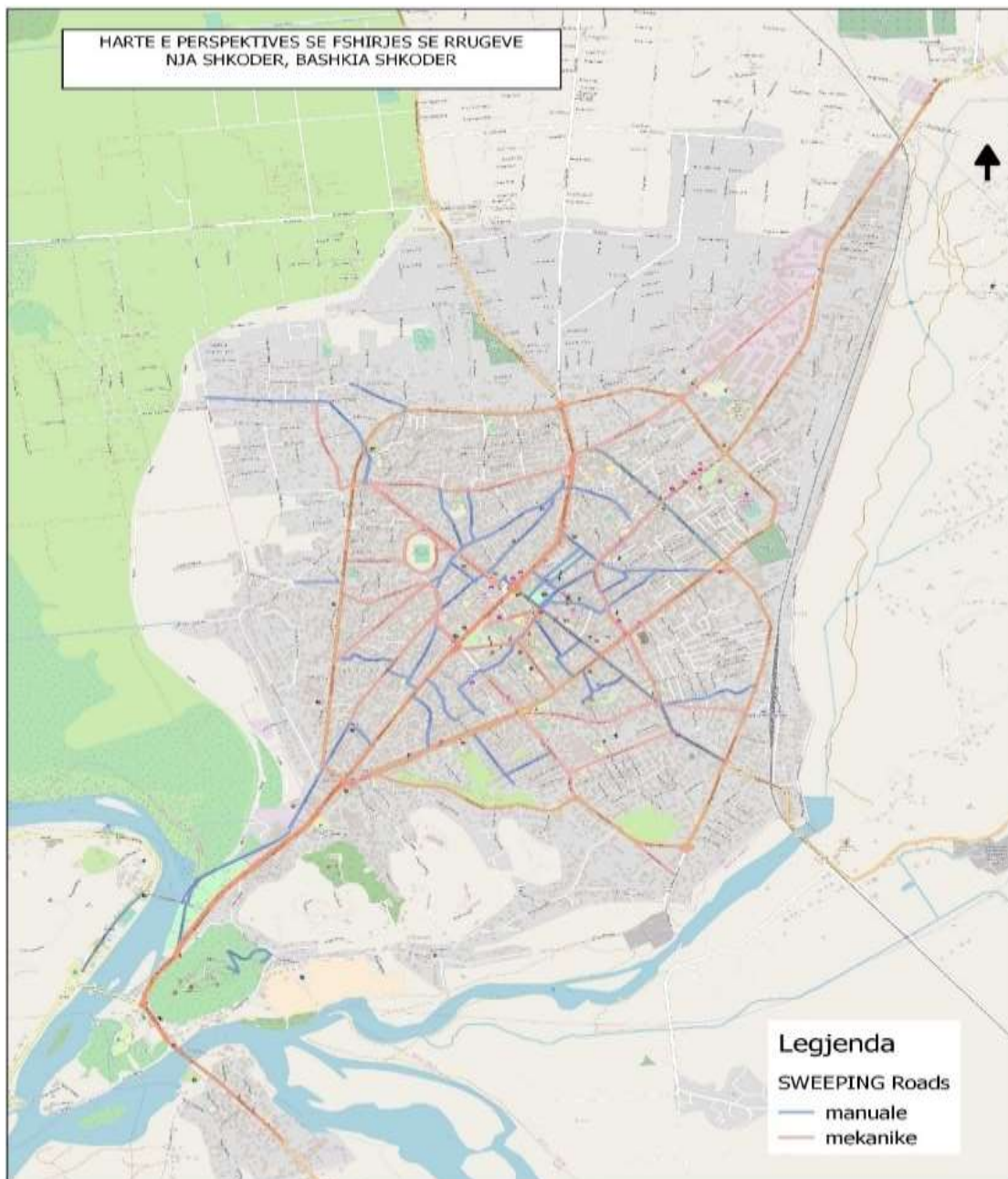
- **Mjetet dhe pajisjet**

1. Makine transportuese të kontenierëve me platformë ngarkimi nga pas, për të mundësuar ngarkimin dhe shkarkimin e kontenierëve pa sjellë dëmtimin e tyre, jo më pak se **1 (një) copë**.
2. Lëndë dezinfektuese dhe aromatizuese për dezinfektimin e kontenierëve.
3. Operatori i shërbimit duhet të ketë të instaluar në autoparkun e tij depozitë uji dhe një tjetër për lëndën dezinfektuese si dhe mjete pune (pompë dhe pistoleta uji) për larjen me presion dhe dezinfektimin e kontenierëve.
4. Një sasi e konsiderueshme e pjesëve të ndërrimit duhet të mbahen gati për të siguruar plotësimin në kohë dhe të vazhdueshëm të kontratës.

5. Fshirja e manuale e rrugëve

5.1 Volumet e Punimeve

Autoriteti kontraktor ka parashikuar për fshirjen manuale sheshet, rrugët, trotuaret dhe sipërfaqet e tyre për të gjithë zonën e kontraktuar, sipas hartes se rrugeve dhe grafikeve të miratuara nga autoriteti kontraktor, Drejtoria e shërbimeve publike.



Operatori i shërbimit do të fshijë me krahë dhe do të kryejë të gjitha shërbimet e tjera mbështetëse parashikuar në metodologji për të gjitha rrugët dhe trotuaret e përcaktuara, në zonën që do të kontraktohet, në një sipërfaqe të përgjithshme prej **160,000 m²/dite** , volum pune që kryhet nga **20** fshesatare me normative **8000 m²/dite**, për ditet normale të punës dhe plus **7** fshesatare për zëvendësim në ditë festash, fundjave dhe pushimesh. Punë që do kryhet sipas frekuencave dhe grafikut të miratuar nga Autoriteti Kontraktor. Frekuencat e fshirjes përcaktohen në grafikun e listës së rrugëve dhe volumet e tyre për shërbimin e fshirjes për zonën qendër, sipas dhe hartës bashkëngjitur.

5.2 Specifikime teknike dhe metodologjia

Shërbimi i fshirjes së rrugëve dhe trotuareve me krahë konsiston në:

- a. Fshirjen me punëtorë me fshesë të rrugëve kryesore, shesheve dhe rrugëve dytësore të kategorive I, II, si edhe trotuarëve duke mbuluar sipërfaqet dhe gjatësisë lineare sipas garfikut përcaktuar me frekuencat dhe sipërfaqet të miratuara nga Autoriteti Kontraktor .
- b. Në vendet ku është e pamundur të kalojë fshesa anësore e makinës teknologjike, (si psh. poshtë makinave apo kur ka pengesa të tjera) Operatori i Shërbimit duhet të pastrojë me punëtorë.
- c. Fshirjen dhe pastrimin me punëtorë pastrimi të gjitha segmenteve të zëna nga parkimi, trotuareve, dhe rrugëve dytësore në të cilat është e pamundur kryerja e pastrimit me mjete teknologjike.
- d. Pas fshirjes me makineri teknologjike, punëtorët e pastrimit (fshirjes) pastrojnë çdo lloj mbeturine që ka mbetur nga procesi teknologjik i fshirjes, në mënyrë që rrugët të jenë plotësisht të pastra. Edhe ky shërbim manual pastrimi përfshihet në procesin e fshirjes si dhe në çmimin për njësi të saj.
- e. Operatori i shërbimit duhet të zbrazë, pastrojë vendin përreth dhe të mbajë pastër çdo ditë të gjithë koshat rrugorë brenda zonës së kontraktuar. Për këtë operojnë punëtorë dhe makina të veçanta. Shërbimi i zbrazjes dhe pastrimit të ambientit rreth tyre bëhet gjatë natës.
- f. Procesit të fshirjes dhe pastrimit i nënshtrohen rrugët dhe trotuaret e parashikuara në zonën e kontraktuar (të asfaltuara, me kalldrëm si dhe trotuaret e qytetit).

5.3 Plani i punës dhe grafikët e punimeve

- a. Fshirja e rrugëve do të bëhet gjatë natës nga ora **21.00-05.00**.
- b. Për pastrimin e rrugëve Autoriteti kontraktor mund të ndryshojë dhe miratojë grafikun dhe oraret e shërbimit, pas kërkesës të njëres palë, për të mundësuar kryerjen me cilësi të shërbimit. Këtu mund të përfshihen edhe rrugët brenda blloqeve të banimit apo rrugët dytësore që kanë lehtësi pastrimi gjatë ditës nga mungesa e parkimit.
- c. Grafikët e punimeve për realizimin e shërbimit të pastrimit të zones, përgatiten nga Autoriteti kontraktor. Këta grafikë mund të pësojnë ndryshime në destinacione apo dhe në orën e operimit dhe përfundimit të shërbimit, sa herë lind e nevojshme edhe brenda një viti, vetëm për shkak të pamundësisë së kryerjes apo në rastet e ndryshimit të parkimit të makinave për rrugë të veçanta dhe ditë të veçanta dhe gjithmonë pasi të jenë miratuar zyrtarisht nga Autoriteti kontraktor këto ndryshime.
- e. Grafikët e punimeve duhet të zbatohen rigorozisht nga operatori i shërbimit.
- f. Autoriteti kontraktor ka të drejtë të inspektojë në çdo kohë dhe në përfundim kryerjen e shërbimeve të sipër përmendura, respektimin e standarteve të kërkuara, rregullave dhe cilësisë së kërkuar nga kjo kontratë si dhe për të vendosur penalitete, gjoba dhe ndalesa për mospërmbushjen e tyre.

5.4 Rregulla për t'u zbatuar

- a. Për asnjë rast nuk do të lejohen rrugë të papastruara apo mbeturina të pa larguara në to. Në të gjitha rastet kur evidentohen bllokime apo pengesa nga faktorë të jashtëm të cilat nuk

mund të pastrohen me operacionet e parashikuara në metodologji, operatori i shërbimit duhet të njoftojë menjëherë dhe të marrë masa për pastrimin e tyre jo më vonë se 1 orë nga orari i përfundimit të shërbimit, i përcaktuar në grafik. Në rast të kundërt përgjegjësia është e Kontraktorit.

b. Kontraktori detyrimisht duhet të ketë çdo ditë në punë minimalisht numrin e punëtorëve dhe pajisjeve sipas numrit të deklaruar në ofertën e tenderit për të garantuar kryerjen me cilësi dhe në kohë të shërbimit.

c. Për raste të veçanta Kontraktori është i detyruar të fshijë rrugët më shumë se një herë pa shpenzime.

e. Gjatë procesit të fshirjes i ndalohet kategorikisht hedhja e mbeturinave në pusetat e elektrikut, telefonisë, të ujës-jellësit, ujrave të zeza, hidrantëve, në zgarat e pusetave të ujrave atmosferike, në shtretërit e ujrave rrjedhëse, zonat e gjelbra, në banesat ujore natyrale apo artificiale, etj. Në rast të konstatimit të kësaj dukurie Kontraktori detyrohet t'i pastrojë menjëherë. Në rast të përsëritjes, përveç përgjegjësisë së mbartjes së shpenzimeve përballet me penalitete sipas kësaj kontrate dhe ligjeve e vendimeve në fuqi për ndotjen e shkaktuar.

g. Përdorimi i uniformave për punëtorët është rigorozisht i detyrueshëm dhe do ndërmerren gjopa për mosplotësim të tyre.

5.5 Mjetet dhe pajisjet

Kontraktori duhet të vërehet në dispozicion për plotësimin e detyrave kontraktuale të fshirjes me krahe të rrugëve dhe trotuareve si dhe të gjitha Shërbimeve Plotësuese të përcaktuara më lart, këto mjete dhe pajisje:

- a.** Çdo punëtorë duhet të jetë i pajisur me mjete pune pastrimi si fshesa plastike, kaci, karroca dore, lopata, etj për të mundur kryerjen me cilësi të shërbimit.
- b.** Pajisjet dhe veglat e punës të mbahen në gjendje të pastër dhe të mirë.
- c.** Punëtorët e fshirjes duhet të jenë të pajisur me uniforme.

6. Fshirja e rrugëve me makineri teknologjike.

6.1 Volumet e Punimeve

Autoriteti kontraktor ka parashikuar paraprakisht fshirjen mekanike të sheshet dhe rrugëve në gjatësitë lineare në zonën e kontraktuar, sipas grafikeve perkates me frekuencat e percaktuara.

Operatori i shërbimit do të fshijë me makineri teknologjike fshesë për të gjitha rrugët dhe sheshet e përcaktuara në zonën që do të kontraktohet, në një sipërfaqe prej **170,171 m²/dite** per **208** dite te vitit ,sipas frekuencave dhe grafikut të miratuar nga Autoriteti Kontraktor. Frekuencat e fshirjes përcaktohen në grafikun e listës së rrugëve dhe volumet e tyre për shërbimin e fshirjes për zonën qendër, sipas dhe hartës bashkëngjitur.

6.2 Specifikime teknike dhe metodologjia

Shërbimi i fshirjes së rrugëve me makineri konsiston në:

a.Fshirjen me makina teknologjike fshesë të të gjithë rrugëve kryesore, shesheve dhe rrugëve, duke mbuluar gjithë gjatësinë lineare të lirë sipas grafikut të percaktuar nga Autoriteti Kontraktor.

b.Fshirjen e trotuareve dhe pedonaleve me makineri te vogel teknologjike, sipas grafikut të percaktuar nga Autoriteti Kontraktor.

6.3 Plani i punës dhe grafikët e punimeve

a. Fshirja e rrugëve do të bëhet gjatë natës nga ora **21.00-05.00**.

b. Fshirja me makineri teknologjike do të kryhet sipas grafikëve të miratuar nga Autoriteti kontraktor, me qëllim që në orën 7.00 zona të jetë krejtësisht e pastër. Fshirja e trotuareve dhe pedonaleve me mjetin e vogel teknologjik ,do te behet ne oraret e dakortesuara me Autoritetin kontraktor.

c. Grafikët e punimeve duhet të zbatohen rigorozisht nga operatori i shërbimit. Kontraktori nuk mund të paguhet pa miratimin paraprak të grafikut të punimeve apo kur grafikut i ka kaluar afati i zbatimit.

f. Autoriteti kontraktor ka të drejtë të inspektojë në çdo kohë dhe në përfundim kryerjen e shërbimeve të sipër përmendura, respektimin e standarteve të kërkuara, përdorimin e makinave teknologjike, rregullave dhe cilësisë së kërkuar nga kjo kontratë si dhe për të vendosur penalitete, gjoba dhe ndalesa për mospërbushjen e tyre.

6.4 Rregulla për tu zbatuar

a. Për asnjë rast nuk do të lejohen rrugë apo trotuare të papastruara apo mbeturina të pa larguara në to. Në të gjitha rastet kur evidentohen bllokime apo pengesa nga faktorë të jashtëm të cilat nuk mund të pastrohen me operacionet e parashikuara në metodologji, Kontraktuesi duhet të njoftojë menjëherë dhe të marrë masa për pastrimin e tyre jo më vonë se 2 orë nga orari i përfundimit të shërbimit, i përcaktuar në grafik. Në rast të kundërt përgjegjësia është e Kontraktorit.

b. Nuk lejohet fshirja e rrugës me makineri teknologjike , kur kjo e fundit gjatë procesit të punës operon me shpejtësi më të madhe se 6 km /orë.

c. Kontraktuesi detyrimisht duhet të ketë çdo ditë (ose natë) në punë, minimalisht numrin e kërkuar të makinerive, shoferëve dhe pajisjeve për fshirjen e rrugëve.

d. Për raste të veçanta Kontraktuesi është i detyruar të fshijë rrugët më shumë se një herë pa shpenzime.

e. Ndalohet në mënyrë kategorike ngritja e pluhurit gjatë proceseve të fshirjes së rrugëve, për shkak të ndotjes që shkaktojnë.

6.5 Mjetet dhe pajisjet

Kontraktuesi duhet të vërë në dispozicion për plotësimin e detyrave kontraktuale të fshirjes me makineri të rrugëve si dhe të gjitha Shërbimeve Plotësuese të përcaktuara më lart, këto mjete dhe pajisje:

a. Makina teknologjike për fshirjen e rrugëve, me kapacitet mbajtës 6-8 m³, te pajisura me 2 fshesa anësore (majtas dhe dhjathtas) dhe një fshesë qendrore rrul, sistem thithës të pluhurave (aspirator) dhe sistem spërkatje me ujë gjatë punës, mundësisht me tub aspirimi të jashtëm thithës jo më pak se **1 (një) copë**;

b. Makina teknologjike për fshirjen e trotuareve dhe pedonale, me kapacitet mbajtës 0,25 m³, te pajisura me 2 fshesa anësore (majtas dhe dhjathtas) me gjerësi jo më pak se 85 cm, jo më pak se **1 (një) copë**;

c. Makineritë teknologjike që do të përdoren për shërbimin e fshirjes duhet detyrimisht të jenë të pajisur me GPS ku të ketë mundësi monitorimi nga Autoriteti Kontraktor. Në rast të kundërt do ndërmerren penalitete sipas përcaktimit në Kontratë .

6.6 Rregulla të tjera për mjetet dhe pajisjet

a. Të gjitha automjetet të cilat duhet të përdoren nga operatori i shërbimit për fshirjen e rrugëve, mund të kontrollohen në çdo kohë nga Autoriteti kontraktor për gjëndjen e gatishmërisë dhe inventarizimin e tyre.

b. Çdo makineri për fshirjen e rrugëve duhet të lahen dhe pastrohen në fillim ose në fund të itinerarit ditor dhe duhet të jetë e pajisur me një sistem pompimi uji i cili shërben për mbrojtjen nga pluhuri.

7. Mbledhje hedhurinash ditore në rrugët kryesore

7.1 Volumi i punimeve

Kontraktuesi do të pastrojë dhe mirëmbajë të gjitha rrugët trotuaret e akseve kryesore të përcaktuara, në zonën që do të kontraktohet. Shërbimi do kryhet për një gjatësi 54 km / dite, me një normativë 4.5 km/ditë për punonjës, nga ora 10.00 deri 18.00. Këto janë parashikuar në listën e rrugëve dhe volumet e tyre për shërbimin e mirëmbajtjes dhe pastrimit gjatë ditës të trotuareve dhe rrugëve për zonën qendër, në grafikun e dorëzuar për miratim nga Autoriteti Kontraktor.

7.2 Specifikime teknike dhe metodologjia

Shërbimi i mirëmbajtjes dhe pastrimit të rrugëve ,trotuareve dhe kuletave të akseve kryesore, konsiston në:

Mirëmbajtjen dhe pastrimin me punëtorë gjatë ditës të trotuareve , rrugëve kuletave të akseve kryesore, duke mbledhur dhe larguar të gjitha mbetjet e vogla dhe të mëdha të hedhura në sipërfaqet për mbulim si rezultat i aktivitetit tregtar dhe të këmbësorëve, mbajtjen pastër gjatë ditës etj

7.3 Plani i punës dhe grafikët e punimeve

a.Mirëmbajtja dhe pastrimi i rrugeve trotuareve do të bëhet gjatë ditës nga ora 10.00 deri 18.00.

b.Mirëmbajtja dhe pastrimi i trotuareve ,rrugeve do të kryhet sipas grafikëve të miratuar nga Autoriteti kontraktor, me qëllim që gjatë gjithë ditës trotuarët dhe rruget e përcaktuar për shërbim të jenë krejtësisht e pastër ose duke u pastruar.

c.Grafikët e punimeve per realizimin e shërbimit mund të pësojnë ndryshime në orën e operimit dhe përfundimit të shërbimit, sa herë lind e nevojshme edhe brenda një viti, dhe gjithmonë pasi të jenë miratuar zyrtarisht nga Autoriteti kontraktor këto ndryshime.

d.Grafikët e punimeve duhet të zbatohen rigorozisht nga Kontraktori. Kontraktori nuk mund të punojë dhe të paguhet pa miratimin paraprak të grafikut të punimeve apo kur grafikut i ka kaluar afati i zbatimit.

e.Autoriteti kontraktor ka të drejtë të inspektojë në çdo kohë dhe në përfundim kryerjen e shërbimeve të sipër përmendura, respektimin e standarteve të kërkuara, rregullave dhe cilësisë së kërkuar nga kjo kontratë si dhe për të vendosur penalitete, gjoba dhe ndalesa për mospërmbushjen e tyre.

7.4 Rregulla për tu zbatuar

a. Për asnjë rast nuk do të lejohen trotuare, rruge, kuneta të papastruara apo mbeturina të pa larguara në to. Në rast të kundërt përgjegjësia është e operatorit të shërbimit.

b. Kontraktuesi detyrimisht duhet të ketë çdo ditë në punë minimalisht numrin e punëtorëve sipas numrit të deklaruar në ofertën e tenderit për të garantuar kryerjen me cilësi dhe në kohë të këtij shërbimi.

c. Gjatë procesit të mirëmbajtjes dhe pastrimit gjatë ditës i ndalohet kategorikisht hedhja e mbeturinave në pusetat e elektrikut, telefonisë, të ujësjellësit,ujrave të zeza, hidrantëve,në zgarat e pusetave të ujrave atmosferike, në shtretërit e ujrave rrjedhëse, zonat e gjelbra, në banesat ujore natyrale apo artificiale, etj. Në rast të konstatimit të kësaj dukurie operatori i shërbimit detyrohet t'i pastrojë menjëherë. Në rast të përsëritjes apo mospastrim të tyre brenda 2 orësh nga marrja e njoftimit, përveç përgjegjësisë së mbartjes së shpenzimeve përballet me penalitete sipas ligjeve e vendimeve në fuqi për ndotjen e shkaktuar.

d. Ndalohet në mënyrë kategorike ngritja e pluhurit gjatë proceseve të pastrimit gjatë ditës, për shkak të ndotjes që shkaktojnë.

e. Përdorimi i uniformave për punëtorët është rigorozisht i detyrueshëm dhe do ndërmerren gjoba për mosplotësim të tyre.

7.5 Mjetet dhe pajisjet

1. Çdo punëtorë duhet të jetë i pajisur me uniforme dhe mjete pune pastrimi si fshesa plastike, kaci, karroca dore, lopata, etj për të mundësuar kryerjen me cilësi të shërbimit.

8. Mirembajtje PGM gjatë ditës

8.1 Volumi i punimeve

Autoriteti kontraktor ka parashikuar shërbimin për të gjitha PGM e akseve kryesore dhe sipërfaqet e tyre përreth për të gjithë zonën e kontraktuar.

Kontraktuesi do të pastrojë dhe mirëmbajë të gjitha PGM e akseve kryesore të përcaktuara, në zonën që do të kontraktohet, nga ora 7.00 deri 15.00 me normativë deri në **37** pika grumbullimi për një punonjës.

Këto janë parashikuar për shërbimin e mirëmbajtjes dhe pastrimit gjatë ditës të PGM sipas grafikut miratuar nga Autoriteti Kontraktor.

8.2 Specifikime teknike dhe metodologjia.

Shërbim i mirëmbajtjes dhe pastrimit të PGM të akseve kryesore, konsiston në:

a. Mirëmbajtjen dhe pastrimin me punëtorë gjatë ditës të PGM , duke mbledhur dhe larguar të gjitha mbetjet e vogla dhe të mëdha të hedhura në sipërfaqet përreth tyre, si rezultat i aktivitetit tregtar dhe të këmbësorëve.

b. Në rastet e evidentimit të një problematike të tillë, lajmërohet Kontraktuesi, i cili brenda 1 ore duhet ta eliminojë problemin. Në të kundërt, penalizohet.

8.3 Plani i punës dhe grafikët e punimeve

a. Mirëmbajtja dhe pastrimi i PGM do të bëhet gjatë ditës nga ora 7.00 deri 15.00 pesë punonjës dhe dy punonjës 14:00-20:00.

b. Mirëmbajtja dhe pastrimi i PGM do të kryhet sipas grafikëve të hartuara nga sipërmarrësi dhe të miratuar nga Autoriteti kontraktor, me qëllim që gjatë gjithë ditës PGM e përcaktuar për shërbim të jenë krejtësisht e pastër ose duke u pastruar.

c. Grafikët e punimeve duhet të zbatohen rigorozisht nga Kontraktori. Kontraktori nuk mund të punojë dhe të paguhet pa miratimin paraprak të grafikut të punimeve apo kur grafikut i ka kaluar afati i zbatimit.

d. Autoriteti kontraktor ka të drejtë të inspektojë në çdo kohë dhe në përfundim kryerjen e shërbimeve të sipër përmendura, respektimin e standarteve të kërkuara, rregullave dhe cilësisë së kërkuar nga kjo kontratë si dhe për të vendosur penalitete, gjopa dhe ndalesa për mospërmbyshjen e tyre.

8.4 Rregulla për tu zbatuar

a. Për asnjë rast nuk do të lejohen PGM të papastruara apo të mbushura me mbeturina . Në të gjitha rastet kur evidentohen raste të tilla, PGM e papastruar , lajmërohet Kontraktuesi. Kontraktuesi duhet menjëherë të marrë masa për pastrimin e tyre brenda 1 orë nga njohja e problemit.. Në rast të kundërt përgjegjësia është e operatorit shërbimit.

b. Operatori i shërbimit detyrimisht duhet të ketë çdo ditë në punë minimalisht numrin e punëtorëve sipas numrit të deklaruar në ofertën e tenderit për të garantuar kryerjen me cilësi dhe në kohë të këtij shërbimi.

c. Përdorimi i uniformave për punëtorët është rigorozisht i detyrueshëm dhe do ndërmerren gjopa për mosplotësim të tyre.

8.5 Mjetet dhe pajisjet

1. Çdo punëtorë duhet të jetë i pajisur me mjete pune pastrimi si fshesa plastike, kaci, karroca dore, lopata, etj për të mundësuar kryerjen me cilësi të shërbimit

2-Makinë vetëshkarkuese e hapura nga sipër, me hapje të spondit anësor ose nga pas, të pajisura me mbulesë, shërben për grumbullimin dhe transportimin e mbetjeve vëllimshme dhe të ndërtimit dhe mirëmbajtje të pikave gjatë ditës, etj.

9. Larja e rrugëve me makinë teknologjike

9.1 Larje e pedonaleve me solucion dhe me presion

Specifikimet teknike dhe metodologjia

Shërbimi i larjes me presion, me makineri teknologjike konsiston në:

a.Larjen me presion me makineri teknologjike larëse, si shërbim një herë në muaj, të pedonaleve, në mënyrë që makinat larëse të mbulojnë me shërbim të gjitha sipërfaqet e plota të tyre brenda kohës së parashikuar.

Autoriteti kontraktor ka parashikuar paraprakisht pedonalet dhe sipërfaqet e tyre që do të lahen me presion dhe solucione për të dyja pedonalet nga 05:00 deri në 07:00 të mëngjesit sipas grafikut të percaktuar .

b.Operatori i shërbimit do të bëjë larjen me presion të pedonaleve me makinë teknologjike, si shërbim një herë në muaj e shtrire për gjashtë muaj, në një sipërfaqe të përgjithshme prej **13,883 m²/muaj** .

Këto janë parashikuar grafikun e dy pedonaleve dhe volumet e tyre për shërbimin e larjes me makineri

c. Larja e pedonaleve, si shërbim një herë në muaj, sipas grafikut të miratuar nga Autoriteti Kontraktor gjithmonë mbas shërbimit të pastrimit (fshirjes) të rrugëve, nga ora 5.00-07.00.

d.Larja me presion, me makinë teknologjike do të kryhet me grafikë të miratuar nga Autoriteti kontraktor, me qëllim që në orën 07.00 të jetë krejtësisht e larë.

e.Grafikët e punimeve për realizimin e shërbimeve të larjes, përgatiten nga Autoriteti kontraktor. Këta grafikë mund të pësojnë ndryshime në orën e operimit dhe përfundimit të shërbimit, sa herë lind e nevojshme edhe brenda një viti, vetëm për shkak të pamundësisë së kryerjes dhe gjithmonë pasi të jenë miratuar zyrtarisht nga Autoriteti kontraktor këto ndryshime.

f.Grafikët e punimeve duhet të zbatohen rigorozisht nga Kontraktuesi. Kontraktuesi nuk mund të punojë dhe të paguhet pa miratimin paraprak të grafikut të punimeve apo kur grafikut i ka kaluar afati i zbatimit.

g.Autoriteti kontraktor ka të drejtë të inspektojë në çdo kohë dhe në përfundim kryerjen e shërbimeve të sipër përmendura, respektimin e standarteve të kërkuara, rregullave dhe cilësisë së kërkuar nga kjo kontratë dhe për të vendosur penalitete, gjopa dhe ndalesa për mospërmbushjen e tyre.

9.2 Rregulla për t'u zbatuar

- a.**Autoriteti kontraktor ka të drejtë të kontrollojë gjatë kryerjes së shërbimit dhe pas përfundimit të tij, respektimin e standarteve në presionin e ujit për larje si dhe duke kontrolluar herë pas here sasinë e ujit të përdorur për larjen e sipërfaqes së parashikuar. Në rastet kur evidentohet presion i pamjaftueshëm në larje apo sasi e vogël e ujit të përdorur, shërbimi i larjes do të konsiderohet i pavlefshëm.
- b.**Larja duhet të bëhet me ujë me ngarkesë bakteriale jo më shumë se 200 E coli për 100ml ujë.
- c.**Listat përkatëse të rrugëve që do lahen i bashkëngjiten kësaj kontrate.
- d.**Të gjitha shpenzimet për ujin, që do të përdoret për larje, do perballohen nga Kontraktuesi.

9.3 Mjetet dhe pajisjet për larjen e rrugëve

- a.**Operatori i shërbimit duhet të sigurojë për realizimin e larjes me presion të rrugëve sipas përcaktimeve të kontratës, të gjitha punimet, materialet, pajisjet si dhe lejet përkatëse.
- b.**Operatori i shërbimit duhet të vërë në dispozicion dhe të përdorë për plotësimin e detyrave kontraktuale të larjes së rrugëve këto mjete:
- c.**Makina për larjen e rrugëve, (autobote) të pajisura me pompë për larjen e rrugëve me presion, me dy ose më shumë pjata larëse në pjesën e përparme, me kapacitet mbajtes jo më pak se 8000 litra ujë, jo më pak se **1 (një) copë**;
- d.**Të gjitha automjetet të cilat do të përdoren nga operatori i shërbimit për plotësimin e detyrimeve kontraktuale, mund të kontrollohen në çdo kohë nga Autoriteti kontraktor për gjëndjen e gadishmërisë dhe inventarizimin e tyre.
- e.**Të gjitha makinat për larjen e rrugëve duhet të mbahen në gjendje të pastër dhe të mirë.
- f.**Një sasi e konsiderueshme e pjesëve të ndërrimit duhet të mbahen gati për të siguruar plotësimin në kohë dhe të vazhdueshëm të kontratës.
- g.**Detyrimisht në të gjithë makinat duhet të shkruhet mesazhe për edukimin ambjental, numri i telefonit i gjelbër i Autoritetit kontraktor sipas një formati të miratuar paraprakisht.
- h.**Makineritë teknologjike që do të përdoren për shërbimin e fshirjes duhet detyrimisht të jenë të pajisur me GPS ku të ketë mundësi monitorimi nga Autoriteti Kontraktor. Në rast të kundërt do ndërmerren penalitete sipas përcaktimit në Kontratë .

10. Lagia e rrugëve me makinë teknologjike

10.1 Volumet e Punimeve

Autoriteti kontraktor ka parashikuar paraprakisht të gjitha rrugët dhe sheshet me sipërfaqet e tyre të cilave u kryhet procesi i fshirjes në menyre manuale, për të gjithë zonën e kontraktuar.

Operatori i shërbimit do të bëjë lagjen të rrugëve me makinë teknologjike, si shërbim për **100** ditë të vitit , në një sipërfaqe të përgjithshme prej **175,000** m²/per frekuence , nje herë në ditë.

Këto janë parashikuar në listën e rrugëve dhe volumet e tyre sipas grafikeve për shërbimin e lagies me makineri .

10.2 Specifikimet teknike dhe metodologjia

Shërbimi i lagies, me makineri teknologjike konsiston në:

Lagien e rrugëve të fshira në menyra manuale, në mënyrë që të mbulojnë me shërbim lagie të gjitha sipërfaqet e plota të parashikuara në grafikët përkatës miratuar nga Autoriteti Kontraktor.

10.3 Plani i Punës dhe grafikët e punimeve

a.Lagia e rrugëve, si shërbim 100 ditor, do të kryhet me grafikë të miratuar nga Autoriteti kontraktor.

b.Grafikët e punimeve për realizimin e shërbimeve të lagies së rrugëve, përgatiten nga Autoriteti kontraktor. Këta grafikë mund të pësojnë ndryshime në orën e operimit dhe përfundimit të shërbimit, sa herë lind e nevojshme edhe brenda një viti, vetëm për shkak të pamundësisë së kryerjes dhe gjithmonë pasi të jenë miratuar zyrtarisht nga Autoriteti kontraktor këto ndryshime.

c.Grafikët e punimeve duhet të zbatohen rigorozisht nga Kontraktori. Kontraktori nuk mund të punojë dhe të paguhet pa miratimin paraprak të grafikut të punimeve apo kur grafikut i ka kaluar afati i zbatimit.

d.Autoriteti kontraktor ka të drejtë të inspektojë në çdo kohë dhe në përfundim kryerjen e shërbimeve të sipër përmendura, respektimin e standarteve të kërkuara, rregullave dhe cilësisë së kërkuar nga kjo kontratë dhe për të vendosur penalitete, gjopa dhe ndalesa për mospërbushjen e tyre.

10.4 Rregulla për t'u zbatuar

a.Autoriteti kontraktor ka të drejtë të kontrollojë gjatë kryerjes së shërbimit dhe pas përfundimit të tij, respektimin e standarteve në presionin e ujit për lagie si dhe duke kontrolluar herë pas here sasinë e ujit të përdorur për largien e sipërfaqes së parashikuar. Në rastet kur evidentohet presion i pamjaftueshëm në lagie apo sasi e vogël e ujit të përdorur, shërbimi i lagies do të konsiderohet i pavlefshëm.

b.Listat përkatëse të rrugëve që do lahen i bashkëngjiten kësaj kontrate.

c.Të gjitha shpenzimet për ujin, që do të përdoret për larje, do mbarten nga operatori i shërbimit.

d.orari i shërbimit është 06:00 – 08:00 .

10.5 Mjetet dhe pajisjet për lagies se rrugëve

a.Sipërmarresi duhet të sigurojë për realizimin e lagies të rrugëve sipas përcaktimeve të kontratës, të gjitha punimet, materialet, pajisjet si dhe lejet përkatëse.

b.Sipërmarresi duhet të vërë në dispozicion dhe të përdorë për plotësimin e detyrave kontraktuale të lagies së rrugëve këto mjete:

c.Makina për lagjen e rrugëve, (autobote) të pajisura me pompë për larjen e rrugëve me presion, me dy ose më shumë pjata larëse në pjesën e përparme, me kapacitet mbajtes jo më pak se 8000 litra, jo më pak se **1 (një) copë**.

-Presioni i ujit ne dalje 50 bar.

-Sasia e ujit ne dalje 100 litra / min.

-Kendi i daljes se ujit nga hinkat 60 grade.

d.Të gjitha automjetet të cilat do të përdoren nga sipërmarresi për plotësimin e detyrimeve kontraktuale, mund të kontrollohen në çdo kohë nga Autoriteti kontraktor për gjëndjen e gadishmërisë dhe inventarizimin e tyre.

e.Të gjitha makinat për lagjen e rrugëve duhet të mbahen në gjendje të pastër dhe të mirë, si dhe të jenë të lyera me të njëjtën ngjyrë.

f.Një sasi e konsiderueshme e pjesëve të ndërrimit duhet të mbahen gati për të siguruar plotësimin në kohë dhe të vazhdueshëm të kontratës.

g.Detyrimisht në të gjithë makinat duhet të shkruhet mesazhe për edukimin ambjental,

numri i telefonit i gjelbër i Autoritetit kontraktor sipas një formati të miratuar paraprakisht

h. Makineritë teknologjike që do të përdoren për shërbimin e fshirjes duhet detyrimisht të jenë të pajisur me GPS ku të ketë mundësi monitorimi nga Autoriteti Kontraktor. Në rast të kundërt do ndërmerren penalitete sipas përcaktimit në Kontratë .

11. Vendi i depozitimit të mbetjeve

a. Mbetjet urbane do të depozitohen për trajtimin përfundimtar në landfill-in e Bushatit. Landfilli i Bushatit është i vetmi landfill i miratuar në zonën e mbetjeve Shkodër-Lezhë.

Kosto e depozitimit do të perballohet nga Bashkia Shkoder ne baze te volumeve te dala nga fletepeshorja e leshuar ne Landfill dhe pagesa do te realizohet nga Bashkia Shkoder.

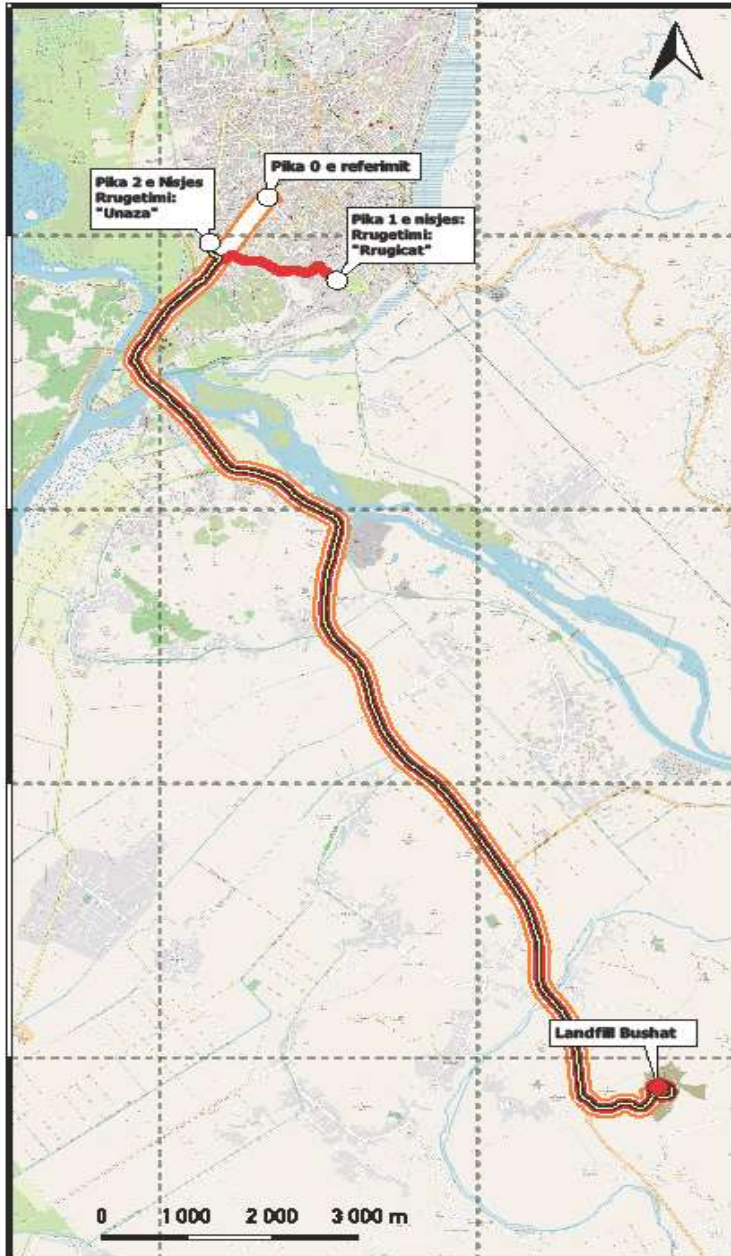
Mbetjet urbane të riciklueshme do të trajtohen nga vete Kontraktori, sipas nje marreveshje qe do beje me bizneset.

Distanca e rruges nga pika e referimit qytet (qendra e qytetit,Parruca) deri ne Landfill eshte 16 km.

Distance kjo e dale nga vleresimi i mesatares se kater rrugetimeve, te percaktuara sipas planit te veprimit, per iteneraret e grumbullimit te mbetjeve ne bashkine Shkoder, "Rrugicat", "Unaza", "Jugore" dhe "Veriore".

Mesatarja e ketyre kater rrugetimeve eshte e barabarte me **15,451** m me referim qendren e qytetit, Parruce plus dhe me shtese nje distance prej rreth **600m** qe pershkon mbrenda per mbrenda Landfillit, qe jep ne total distancen 16 km.

Mbi kete baze perlllogaritja e distances se transportit eshte marre **16 km**.



HARTE E TRANSPORTIT TE MBETJEVE NGA PIKA E FUNDIT E E GRUMBULLIMIT TE MBETURINAVE SIPAS RRUGETIMEVE, DREJT LANDFILL-it, BUSHAT

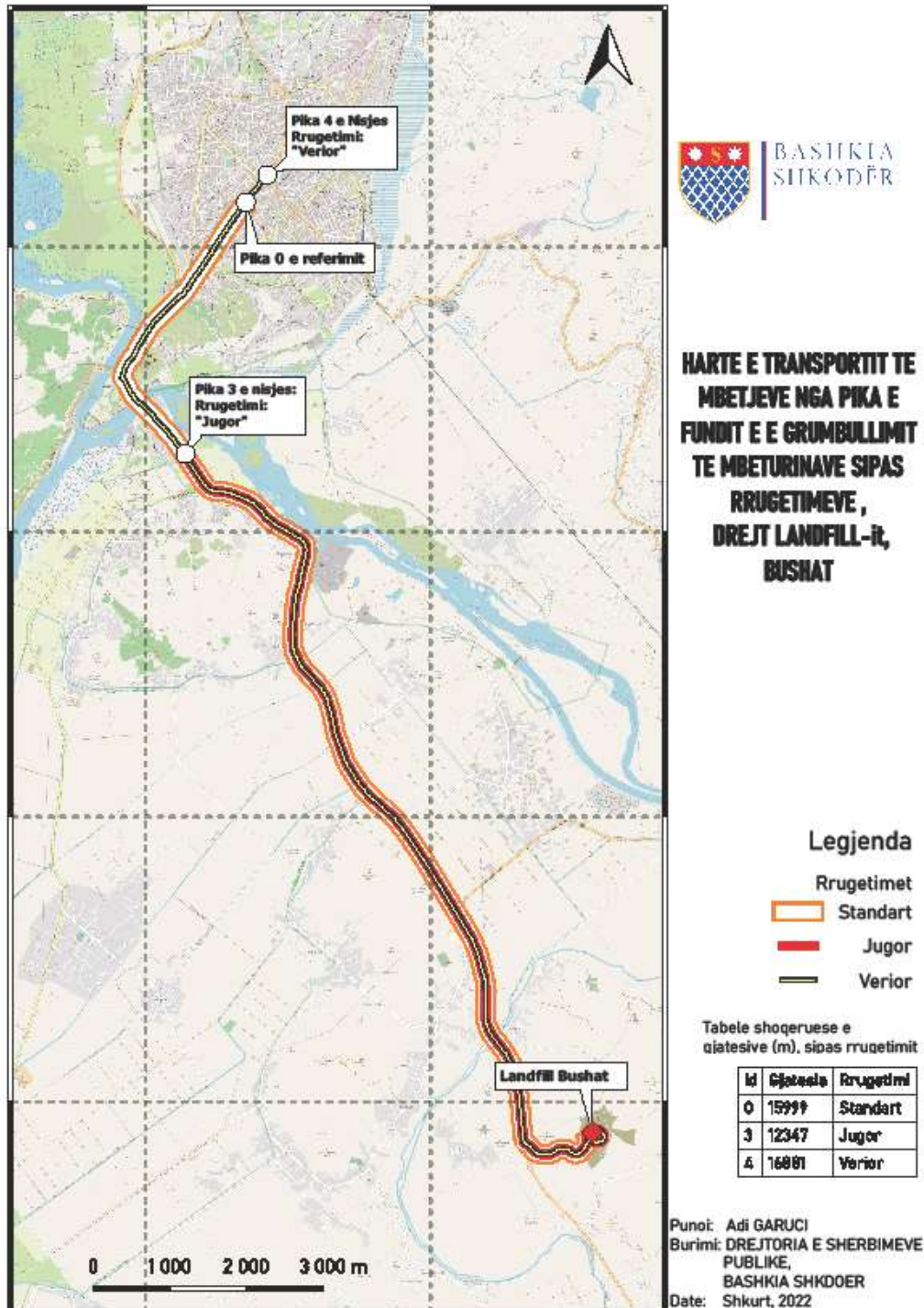
Legjenda

- Rrugimet
- Standart
- Rrugicat
- Unaza

Tabele shoqeruese e gjatesise (m), sipas rrugetimit

Id	Gjatesia	Rrugatimi
0	15999	Standart
1	16926	Rrugicat
2	15648	Unaza

Punoi: Adi GARUCI
 Burimi: DREJTORIA E SHERBIMEVE PUBLIKE,
 BASHKIA SHKDOER
 Date: Shkurt, 2022



12. “Edukimi Publik Mjedisor”

a. Në termin “Edukim Publik”, do të nënkuptohet aktiviteti publicitar i Kontraktori për të rritur dhe përmirësuar njohuritë e konsumatorit përsa i përket mbledhjes, përpunimit dhe largimit të mbetjeve, ndarjes së mbetjeve ne burim, etj periudhës së kontratës.

b.Kontraktori duhet të krijojë një kontakt të vazhdueshëm me komunitetin e zonës i cili luan një rol të rëndësishëm jo vetëm në mbarëvajtjen e punës së Kontraktorit por edhe në minimizimin e ndotjes së ambientit. Ky kontakt realizohet nëpërmjet mass-mediave një herë në 6-muaj në tre televizione lokale për 7 ditë rresht, pra 2(dy) here ne vite.

c.Kontraktori duhet të mundësojë shpërndarjen e materialeve informative një herë në 3-muaj. Materialet informative duhet të jenë në formën, fletëpalosjeve si dhe broshurave duke përfshirë në to informacione mbi shkaqet dhe shkaktarët e kësaj ndotje, parandalimin e saj si dhe masat që mund të merren për minimizimin e ndotjes. Materialet sensibilizuese duhet të jenë të tilla që të ftojnë banoret për tu bërë pjesë aktive e një shoqërie të emancipuar dhe me një edukatë mjedisore.

d.Kontraktori duhet të sensibilizojë banorët nëpërmjet programit të edukimit publik mjedisor që të parkohet në përputhje me planin e ndryshimit të parkimit, në rrugë dhe ditë të caktuara, për të mundësuar fshirjen më me cilësi të këtyre rrugëve.

e.Programi i edukimit mjedisor që do të bëjë operatori i shërbimit duhet të miratohet nga Autoriteti kontratues. Operatori i shërbimit duhet të paraqitet me preventiv brënda zërit të parashikuar për tu miratuar nga autoriteti kontraktues.

f.Buxheti qe Sipermarresi duhet te shpenzoje per edukimin mjedisor , eshte i perfshire ne koston e zerit te sherbimit “Grumbullim ,transport i mbetjeve urbane” (sipas llogaritjes se koston ne baze te VKM). Në rast mos realizimi i zbritet në situacion pagesa në zërin “grumbullim dhe transport i mbetjeve urbane”

13. Pajisja e punonjësve me uniformë.

a-Kontraktori duhet të pajisë të gjithë punonjesit e vete me uniforme të njëjtë.

b-Uniforma duhet të ketë të stampuar siglën e Kontraktuesit , si dhe të Autoritetit Kontraktor. Kjo në dakortësi ndërmjet palëve.

c-Punonjësit duhet të pajisen me uniforme verore dhe dimërore, model i miratuar nga Autoriteti Kontraktor.

d-Mbrenda tre muajve të fillimit të kontratës, të gjithë punonjësit duhet të jene të pajisur me uniformën.

e-Nuk lejohet për asnje lloj arsye që punonjesit të mos kene të veshur uniformën e përcaktuar, në të kundërt ,penalizohet.